

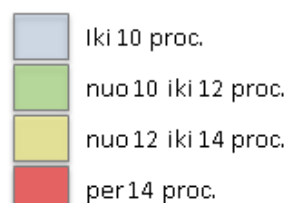
MARIJAMPOLĖS APSKRITIES DARBO RINKA 2015/11



Bedarbiai, registruoti Marijampolės teritorinėje darbo biržoje, 2015 m. gruodžio 1 d.



Bedarbių proc. nuo darbingo amžiaus gyventojų - 10,1
Bedarbių skaičius, tūkst. - 9,4



 MARIJAMPOLĖS TERITORINĖ DARBO BIRŽA

Faktai ir skaičiai

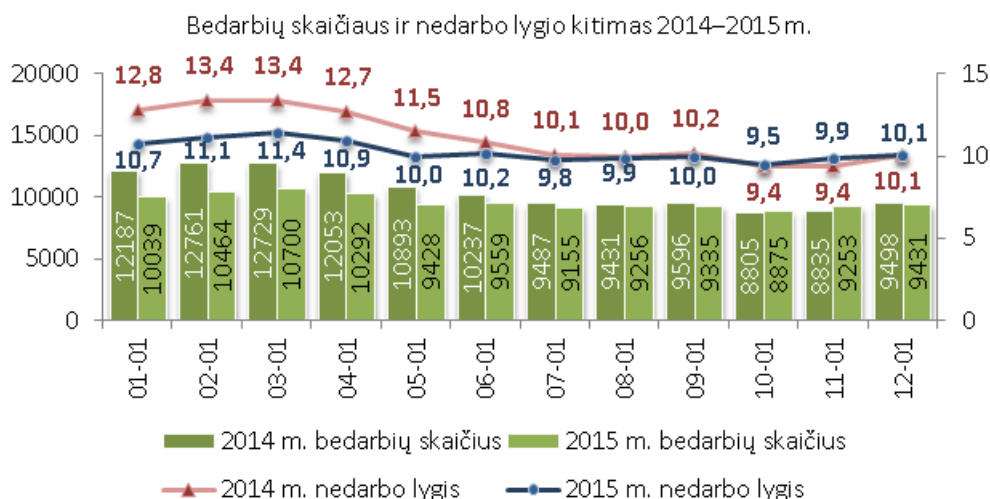
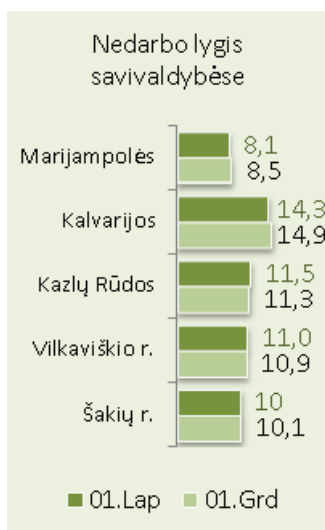
Nedarbo lygis augo 0,2 proc. punkto

Marijampolės teritorinės darbo biržos duomenimis, 2015 m. gruodžio 1 dieną buvo registruota **9431** bedarbis arba **10,1 proc.** aptarnaujamos teritorijos darbingo amžiaus gyventojų. Nedarbas per mėnesį augo 0,2 proc. punkto, bet yra 0,6 proc. punkto mažesnis nei metų pradžioje.

Bedarbių skaičius per mėnesį padidėjo 1,9 proc. Palyginti su 2014 m. gruodžio 1 d., bedarbių skaičius sumažėjo 0,7 proc.

Moterų nedarbas augo sparčiau ir išliko didesnis nei vyrų. Marijampolės teritorinėje darbo biržoje 2015 m. gruodžio 1 d. buvo registruota kas dešimta Marijampolės apskrities darbingo mažiaus moteris (registruotas nedarbas – **10,6 proc.**). Moterų nedarbo rodiklis per mėnesį augo 0,3 proc. punkto. Tuo tarpu bedarbių vyrų dalis tarp Marijampolės apskrities darbingo amžiaus vyrų augo 0,1 proc. punkto – iki **9,7 proc.**

Per lapkričio mėnesį:	asm./ proc.
Įregistruota bedarbių	1253
Įregistruota laisvų darbo vietų	611
iš jų neterminuotam darbui	502
Įdarbinta asmenų	614
iš jų pagal neterminuotas darbo sutartis	506
Nusiųsta į aktyvios darbo rinkos politikos priemones	202
Nuo metų pradžios:	
Įregistruota bedarbių	12606
Įdarbinta asmenų	8080
Nusiųsta į priemones	3548
Gruodžio 1 d.:	
Įregistruota bedarbių	9431
iš jų: moterų	4778 (50,7%)
vyrų	4653 (49,3%)
dalyvaujančių laikino užimtumo priemonėse	1420
ilgalaikių bedarbių	3300
Bedarbių santykis su darbingo amžiaus gyventojais:	10,1



2015 m. gruodžio pradžioje Marijampolės teritorinėje darbo biržoje buvo registruoti 1818 bedarbiai iki 29 metų amžiaus – sudarė 19,3 proc. visų bedarbių. Jaunimo iki 29 m. nedarbo rodiklis – **6,3 proc.** Marijampolės apskrities 16–29 metų amžiaus gyventojų. Jaunimo nedarbas per mėnesį nepakito.

Teritoriniai registruoto nedarbo skirtumai – padidėjo skirtumas tarp aukščiausio ir žemiausio nedarbo

Registruotas nedarbas lapkričio mėnesį mažėjo dviejose Marijampolės teritorinės darbo biržos aptarnaujamose savivaldybėse: Kazlų Rūdos savivaldybėje sumažėjo 0,2, Vilkaviškio r. savivaldybėje - 0,1 proc. punkto. Kitose savivaldybėse augo: Kalvarijos savivaldybėje augo 0,6, Marijampolės - 0,4, Šakių r. – 0,1 proc. punkto.

Kalvarijos savivaldybėje bedarbiais registruota daugiausia darbingo amžiaus gyventojų – 14,9 proc., mažiausia Marijampolės savivaldybėje – 8,5 proc. Skirtumas tarp aukščiausio ir žemiausio nedarbo Marijampolės teritorinės darbo biržos aptarnaujamose savivaldybėse lapkričio pabaigoje sudarė 6,4 proc. punkto. Praėjusio mėnesio pabaigoje šis skirtumas buvo 6,2 proc. punkto.

Bedarbių registracija didėjo

Per 2015 m. lapkričio mėnesį į Marijampolės teritorinę darbo biržą kreipėsi **1253** bedarbiai, tai yra 3,6 proc. daugiau negu praeitą mėnesį ir 3,5 proc. daugiau nei per tą patį 2014 metų mėnesį. Lapkričio mėnesį esminių pokyčių bedarbių struktūroje nevyko. Vyrai tarp bedarbiais tapusių asmenų sudarė 57,5 proc., moterys – 42,5 proc., neturintys profesinio pasirengimo – 38,1 proc., niekur nedirbę – 6,5 proc., nedirbę dvejus ir

daugiau metų – 20,9 proc., kaimo gyventojai – 48,8 proc., registravosi ne pirmą kartą 91,1 proc.

Buvo įregistruota 380 bedarbių iki 29 metų amžiaus. Jų dalis bedarbių struktūroje per mėnesį sumažėjo nuo 35,2 iki 30,3 proc. Vyresnių nei 55 m. amžiaus užsiregistravo 169 bedarbiai.

Nuo 2015 metų pradžios Marijampolės teritorinėje darbo biržoje užsiregistravo 12606 bedarbiai – tai 2,3 proc. daugiau nei per tą patį praėjusių metų laikotarpį.

Darbo jėgos paklausa mažėjo

Marijampolės teritorinės darbo biržos duomenų bazėje lapkričio mėnesį buvo įregistruota **611** laisvų darbo vietų. Didžioji darbo pasiūlymų dalis, 82,2 proc., buvo neterminuotam įdarbinimui. Darbo paklausa buvo 23,8 proc. mažesnė negu praeitą mėnesį, bet 9,5 proc. didesnė negu praėjusių metų tą patį mėnesį.

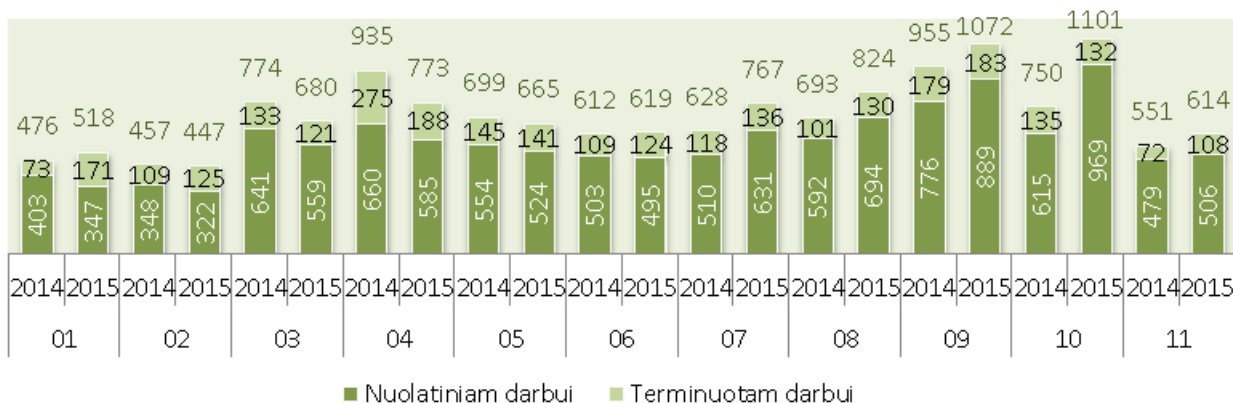
Sausio–lapkričio mėnesiais darbdaviai įregistravo 8216 laisvų darbo vietų.

Lapkričio mėnesį Marijampolės teritorinė darbo birža į darbo rinką padėjo sugrįžti 1322 asmenims

Įdarbinimo rodikliai

Lapkričio mėnesį į teritorinę darbo biržoje registruotas laisvas darbo vietas įsidarbino bei po specialistų konsultacijų pradėjo savarankišką veiklą ar įsidarbino savarankiškai **614 asmenų**, tai yra 49,0 proc. nuo per mėnesį įregistruotų bedarbių.

Įdarbinimas 2014–2015 metais pagal mėnesius



Tarp įdarbintųjų 48,0 proc. sudarė moterys, jauni iki 29 metų amžiaus bedarbiai – 35,5 proc., vyresni nei 55 metų bedarbiai – 5,7 proc., ilgalaikiai bedarbiai – 11,6 proc. Įdarbintų asmenų skaičius 44,2 proc. mažesnis negu praeitą mėnesį, bei 11,4 proc. didesnis negu praeitų metų lapkričio mėnesį.

Nuo metų pradžios tarpininkaujant, siūlant registruotas darbo vietas, padėta įsidarbinti 8080 darbo ieškančių asmenų, tai 7,3 proc. daugiau negu per tą patį praėjusių metų laikotarpį.

Kas šeštas įsidarbino terminuotai

Per lapkričio mėn. terminuotam darbui įdarbinti 108 darbo ieškantys asmenys. Tai sudarė 17,6 proc. visų įdarbintųjų. Praėjusių metų tą patį mėnesį terminuotas sutartis pasirašė beveik kas aštuntas įdarbintasis.

Darbo biržoje registruoti **503 darbo ieškantys asmenys pradėjo savarankišką veiklą įsigiję verslo liudijimus iki 6 mėnesių laikotarpiui**. Palyginti su praeitų metų atitinkamu mėnesiu, pasirinkusių savarankišką veiklą asmenų skaičius išaugo 28,3 proc. Veiklą pagal verslo liudijimus nuo metų pradžios pradėjo 5301 asm.

Daugiausia profesinio mokymo dalyvių

Lapkričio mėnesį į aktyvios darbo rinkos politikos priemones nusiųsti **202 asmenys**. Daugiausia iš jų, 73, nusiųsta į profesinį mokymą. Dar 129 asmenys nusiųsti į kitas remiamojo įdarbinimo priemones: parama darbo vietoms steigti suteikta 22 asmenims, įdarbinimas subsidijuojant 27, darbo įgūdžių įgijimo rėmimas 11. Į profesinę reabilitaciją nusiųsti 5 asmenys, 63 – į viešuosius darbus, 1 pasinaudojo bedarbių teritorinio judumo rėmimo priemone.

3 asmenys sudarė savanoriškos praktikos sutartis.

Laikino užimtumo priemonės leido nedarbą sumažinti 1,5 proc. punkto

Lapkričio pabaigoje aktyvios darbo rinkos politikos ir kitose laikino užimtumo priemonėse dalyvavo 1420 bedarbių, tai sudarė 1,5 proc. visų Marijampolės apskrities darbingo amžiaus gyventojų. Šių priemonių taikymas ne tik leido sumažinti nedarbą, bet ir suteikė galimybę bedarbiams pakelti ar įgyti kvalifikaciją, neprarasti darbinių įgūdžių bei užsidirbti lėšų pragyvenimui.

Nuo metų pradžios 3548 asmenims buvo pasiūlytas laikinas užimtumas dalyvaujant profesinio mokymo, remiamojo įdarbinimo ir kitose aktyvios darbo rinkos politikos priemonėse. Tai yra 12,8 proc. daugiau asmenų negu per atitinkamą praėjusių metų laikotarpį.

Dėl aktyvios darbo rinkos politikos įgyvendinimo registruotas jaunimo iki 29 m. nedarbas mažėjo 1,3 proc. punkto. Įvairiose aktyvios darbo rinkos politikos ir laikino užimtumo priemonėse lapkričio pabaigoje dalyvavo 378 bedarbiai jaunesni kaip 29 m. amžiaus.

Pranešimai apie numatomus darbuotojų atleidimus, įmonių bankrotus

Lapkričio mėnesį pranešimų apie numatomus grupės darbuotojų atleidimus, įmonių bankrotus nebuvo gauta.