

ŠIAULIŲ TERITORINĖS DARBO BIRŽOS DARBO RINKOS PROGNOZĖ 2012 METAMS

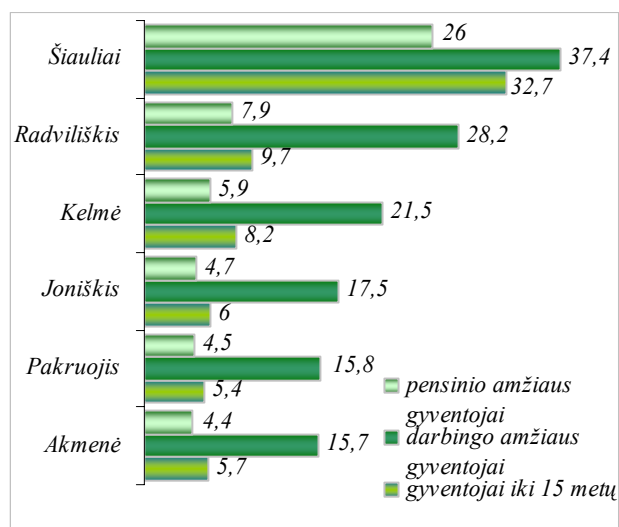


Nuo 1995 m. darbo birža, siekdama atskleisti ir numatyti galimus darbo rinkos pokyčius, kasmet atlieka ateinančių metų darbo jėgos užimtumo prognozę pagal Lietuvos darbo biržos metodiką, parengtą kartu su Švedijos nacionalinės darbo rinkos tarnybos ekspertais.

Siekiant įvertinti pokyčius darbo rinkoje tam, kad numatytumėme ateities tendencijas, svarbu atlikti demografinę analizę. Demografinių procesų pokyčiai daro įtaką visuomenės socialinei ekonominei raidai. Atliekant demografinių rodiklių analizę, remtasi Statistikos departamento prie Lietuvos Respublikos Vyriausybės pateikiamais rodikliais, atliktais tyrimais bei prognozėmis.

Gyventojų skaičius. 2011 metų pradžioje Šiaulių apskrityje gyventojų skaičius siekė 329,1 tūkst., iš jų moterų – 175,6 tūkst., vyrų – 153,5 tūkst., kaimo – 125,4 tūkst.

Šiaulių apskrityje 2011 metų pradžioje gyventojų skaičius pagal lytį savivaldybėse buvo: Akmenės r. sav. – 12 tūkst. vyrų ir 13,8 tūkst. moterų; Pakruojo r. sav. – atitinkamai 12,3 ir 13,5 tūkst.; Joniškio r. sav. – 13,3 ir 15 tūkst.; Kelmės r. sav. – 17 ir 18,6 tūkst.; Radviliškio r. sen. – 21,8 ir 24 tūkst.; bei Šiaulių m. ir r. savivaldybėse – 77,2 ir 90,8 tūkst.



1 pav. Gyventojų skaičius pagal amžių (tūkst.)

Darbo jėga, užimtumas ir nedarbas. Analizuojant gyventojų užimtumo situaciją pagal Statistikos departamento prie Lietuvos Respublikos Vyriausybės pagrindinius gyventojų užimtumo rodiklius, 2010 m. Šiaulių apskrityje užfiksuotas 67,5 proc. darbo jėgos aktyvumo lygis, vyrų – 70,7 proc. (6,2 proc. punktais didesnis nei moterų), t.y. 0,7 proc. mažesnis nei praėjusiais metais.

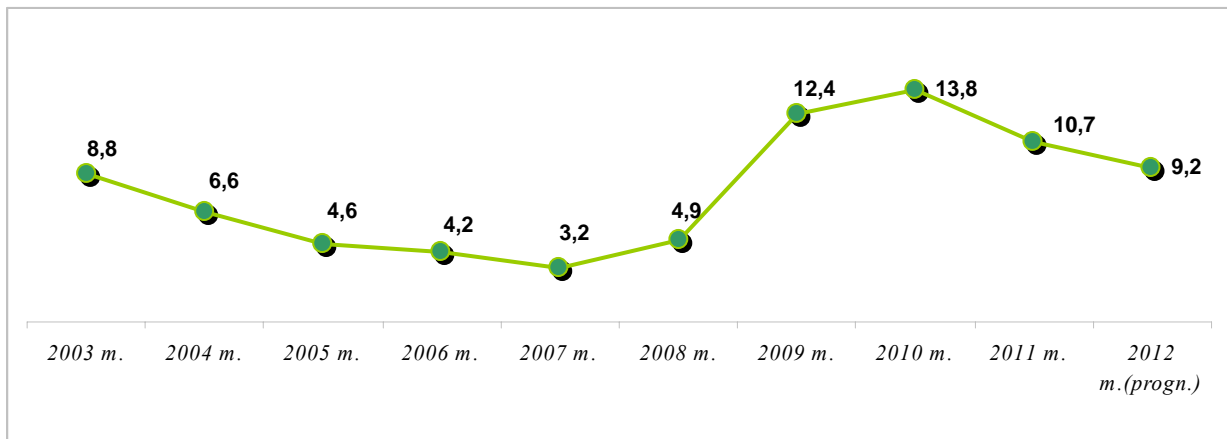
Užimtų gyventojų Šiaulių apskrityje 2010 m. buvo 127,6 tūkst., lyginant su praėjusiais metais užimtų gyventojų skaičius sumažėjo 14,7 tūkst.

Užimtumo lygis 2010 metais siekė 54,5 proc., ir buvo 4 proc. mažesnis nei 2009 metais.

1 lentelė

| Šiaulių apskritis | Bendras | Vyrai | Moterys |
|-----------------------------------|---------|-------|---------|
| Darbo jėgos aktyvumo lygis, proc. | 67,5 | 70,7 | 64,5 |
| Darbo jėga, tūkst. | 157,7 | 79,3 | 78,4 |
| Užimtieji, tūkst. | 127,9 | 62,0 | 66,0 |
| Užimtumo lygis, proc. | 54,5 | 55,1 | 54,0 |

Nedarbas Šiaulių apskrityje, pasiekęs piką 2010 m. iki 13,8 proc., 2011 m. sumažėjo 3,1 procentiniu punktu ir tapo mažesniu nei 2009 m. (žr. 2 pav.).



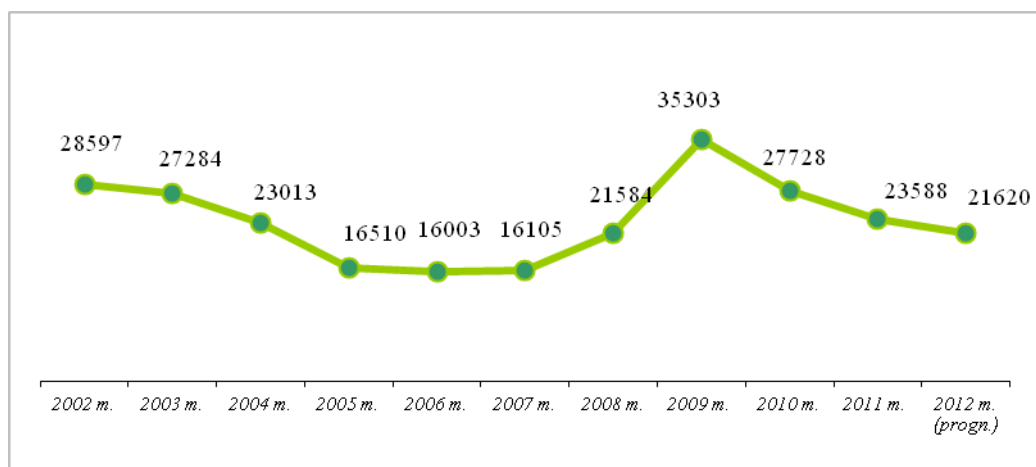
2 pav. Nedarbas metų pabaigoje (proc.)

Prognozuojama, kad teigiami ekonomikos pokyčiai 2012 metais lems tolygų nedarbo mažėjimą.

Ūkio subjektų ypatumai. 2011 m. pradžioje Šiaulių apskrityje veikiančių ūkio subjektų buvo 7004, Šiaulių teritorinė darbo birža bendradarbiauja su 5022 įmonių.

Darbo jėgos pasiūlos ir paklausos prognozė

2011 metais į darbo biržą kreipėsi 23588 bedarbiai, lyginant su praeitais metais besiregistruojančių bedarbių skaičius sumažėjo 15 proc.



3 pav. Bedarbių skaičiaus dinamika

Įvertinus darbo rinkos tendencijas prognozuojama:

- įregistruoti 22740 naujų laisvų darbo vietų;
- įregistruoti 21620 bedarbius;
- įdarbinti 23500 asmenų.

Bedarbių santykis su darbingo amžiaus gyventojais Šiaulių apskrityje sumažės 1,5 procentinio punkto ir sudarys 9,2 proc.

Prognozuojama, kad 2012 m. 5231 darbo biržoje registruoti asmenys dalyvaus aktyvios darbo rinkos politikos priemonėse taip padidindami savo galimybes integruotis į darbo rinką.

| Priemonės pavadinimas | Metų užduotis, dalyvių sk. |
|---|-----------------------------------|
| Profesinis mokymas, iš jų: | 800 |
| • Bedarbių | 800 |
| • Įspėtų apie atleidimą | 0 |
| Darbo rotacija | 31 |
| Bedarbių teritorinis judumas | 21 |
| Remiamas įdarbinimas: | 4089 |
| • Įdarbinimas subsidijuojant | 594 |
| • Darbo įgūdžių įgijimo rėmimas | 231 |
| • Viešieji darbai (bedarbiams) | 3164 |
| • Viešieji darbai (ieškantiems darbo) | 100 |
| Parama darbo vietoms steigti | 290 |
| • Darbo vietų steigimo subsidijavimas | 36 |
| • Savarankiško užimtumo rėmimas (bedarbių) | 1 |
| • Savarankiško užimtumo rėmimas (neįgalųjų) | 4 |
| • Vietinių užimtumo iniciatyvų projektai | 39 |
| • Verslo liudijimai | 210 |
| Iš viso: | 5231 |

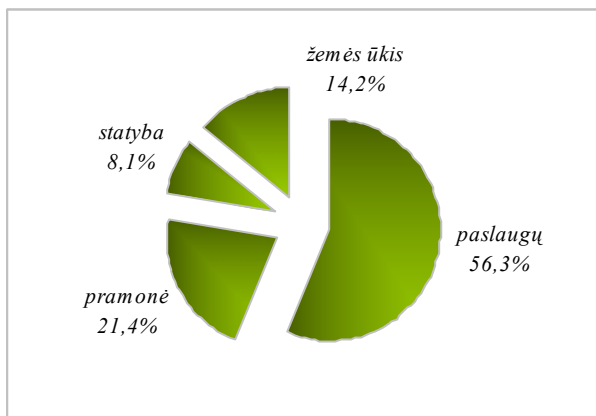
Darbo jėgos užimtumo prognozė

Respondentų struktūra

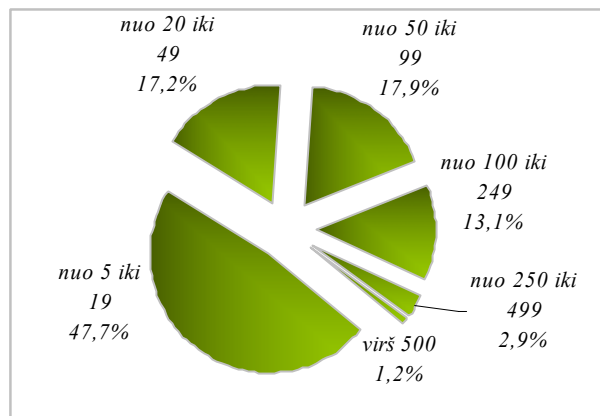
Prognozuojant 2012 metų darbo rinkos pokyčius Šiaulių apskrityje teritorinės darbo biržos skyriai atrankos būdu apklausė 528 darbdavius, kurių įmonėse apklausos metu dirbo 40,66 tūkst. darbuotojų. Prognozuojamas 2012 metų darbuotojų skaičius – 40,98 tūkst. (numatomas apie 1 proc. darbuotojų skaičiaus didėjimas).

Akmenėje apklausti 64 darbdaviai, Joniškėje – 75, Kelmėje – 69, Pakruojyje – 66, Radviliškyje – 74, Šiauliuose – 180 darbdavių.

Pagal nuosavybės formas apklaustos 413 privačios įmonės (78,2 proc.) ir 115 valstybinės (21,8 proc.).



3 pav. Pagal ekonomines veiklas



4 pav. Pagal dirbančiųjų skaičių

Apklausoje dalyvavo kas antra paslaugas teikianti įmonė, kas penkta – pramonės įmonė, kas septinta – žemės ūkio įmonė.

Apklausta 271 įmonė, kuriose dirba nuo 5 iki 19 darbuotojų, 114 įmonių, kur dirbančiųjų skaičius nuo 20 iki 49 darbuotojų, 119 įmonių, turinčių nuo 50 iki 99 darbuotojų, 87 įmonės, kuriose dirba nuo 100 iki 249 darbuotojų, 19 įmonių, kuriose dirba nuo 250 iki 499 ir mažiausiai apklausta įmonių, turinčių daugiau nei 500 darbuotojų – 8.

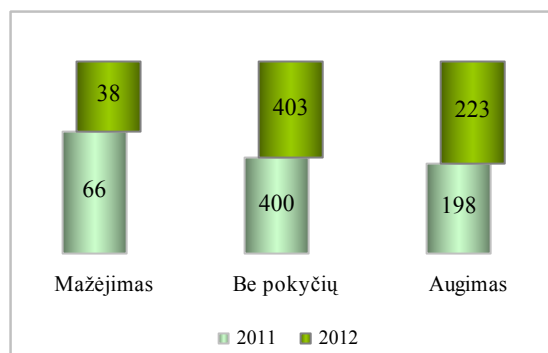
Įmonių veiklos, gamybos pokyčių prognozė

2011 metų pabaigoje šalies ūkyje matomi stabilizavimosi ženklai.

Įmonių apklausa parodė, kad 2012 metais 33,6 proc. apklaustų darbdavių prognozuoja gamybos augimą ir pusė apklaustų darbdavių planuoja investuoti į gamybos (paslaugų) vystymą.

2012 m. savo planuose kas trečia įmonė numato gamybos apimčių augimą, be pokyčių dirbs kas antra įmonė, o mažinti veiklą numato tik kas septyniolika įmonė.

Veiklos apimčių didėjimą daugiausiai prognozuoja paslaugų sektoriaus įmonės, kuriose dirba iki 20 darbuotojų.



5 pav. Gamybos apimčių vertinimas

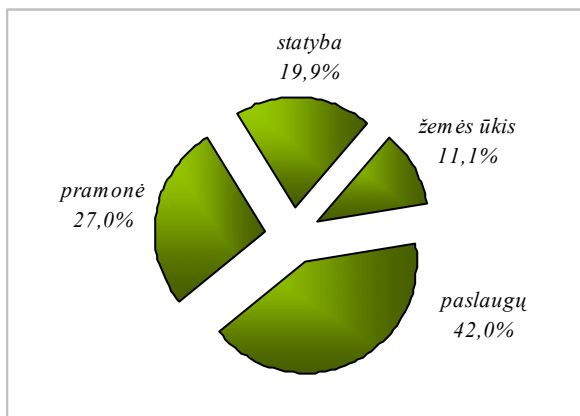
Gamybos apimčių didėjimą numato 42,3 proc. Šiaulių m. ir r. darbdavių, 35,1 proc. Radviliškio darbdavių. Mažinti veiklą numato kas aštuntas Joniškio darbdavys.

49,5 proc. apklaustų darbdavių numato investicijas į įmonių plėtrą, daugiausiai paslaugų sektoriuje, bei mažose įmonėse, kuriose dirba nuo 5 iki 19 darbuotojų. 2012 metais investuoti į įmonių plėtrą planuoja 78,9 proc. Radviliškio, 51,6 proc. Joniškio darbdavių, 54,1 proc. Šiaulių ir 43,7 proc. Akmenės darbdavių.

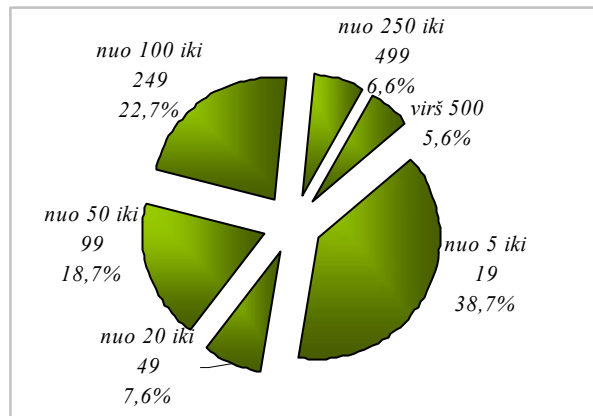
Darbo vietų steigimas, likvidavimas

2012 metais:

- numatoma įsteigti 889 darbo vietas;
- darbo vietas įsteigs kas trečia įmonė;
- daugiausiai darbo vietų bus įsteigta:
 - paslaugų sektoriuje;
 - įmonėse, kuriose dirba nuo 5 - 19 darbuotojų;
 - kvalifikuotiems darbininkams.



6 pav. Pagal ekonomines veiklas



7 pav. Pagal dirbančiųjų skaičių

Pagal nuosavybės formas:

- 771 arba 86,7 proc. – privačiame sektoriuje;
- 118 arba 13,3 proc. – valstybiniame sektoriuje.

Pagal išsilavinimą:

- 114 arba 12,8 proc. su aukštuoju išsilavinimu;
- 532 arba 59,8 proc. su profesiniu išsilavinimu;
- 243 arba 27,3 proc. neturintiems kvalifikacijos.

Didžiausias darbo vietų steigimas planuojamas paslaugų ir pramonės įmonėse – 69 proc. Paslaugų sektoriuje bus įsteigtos 373 naujos darbo vietos:

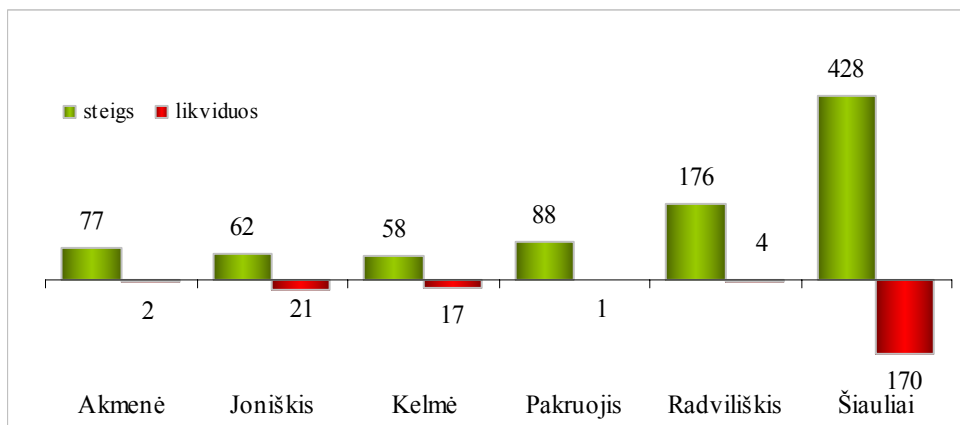
- Transporto ir saugojimo įmonėse - sunkiasvorių sunkvežimių ir krovinių mašinų vairuotojams;
- Didmeninės ir mažmeninės prekybos įmonėse –pardavėjams;
- Apgyvendinimo ir maitinimo paslaugų veikloje –virėjams, padavėjams;
- Pastatų statybos įmonėse – dailidėms statybininkams ir staliams;
- Inžinerinių statinių statybose – kranų, kėlimo įrenginių ir panašių mašinų operatoriams;
- Viešajame valdyme ir gynyboje – apsaugos darbuotojams.

Pramonės sektoriuje numatoma įsteigti 240 naujas darbo vietas:

- Drabužių siuvimo įmonėse – siuvėjams;
- Baldų gamybos įmonėse – medienos apdirbimo mašinų operatoriams;
- Popieriaus ir popieriaus gaminių gamybos įmonėse – elektromonteriams ir monteriams.

Statybos sektoriuje 2012 metais darbdaviai planuoja įsteigti 177 naujas darbo vietas – daugiausia vietų įsteigs plataus profilio statybininkams. Lyginant su praėjusių metų prognozėmis statybose darbo vietų planuojama įsteigti dvigubai daugiau.

Žemės ūkyje planuojama įsteigti 99 darbo vietas. Daugiausiai planuojama įsteigti vietas žemės ir miškų ūkio variklinių mašinų ir įrenginių operatoriams.



8 pav. Prognozuojamas darbo vietų pokytis

2012 metais:

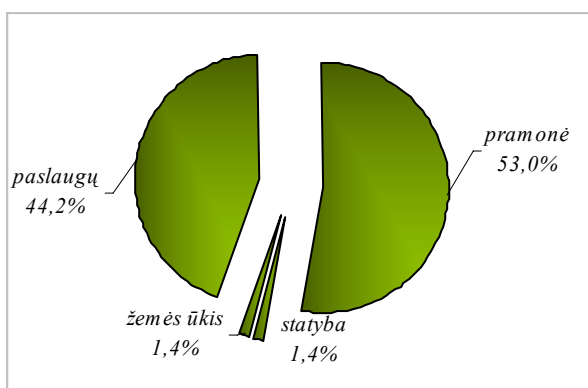
- numatoma likviduoti 215 darbo vietų;
- darbo vietas numato likviduoti kas antra įmonė;
- daugiausia darbo vietų bus likviduota:
 - pramonės sektoriuje;
 - įmonėse, kuriose dirba nuo 250 iki 499 darbuotojų;
 - kvalifikuotiems darbininkams.

Pagal nuosavybės formas likviduos:

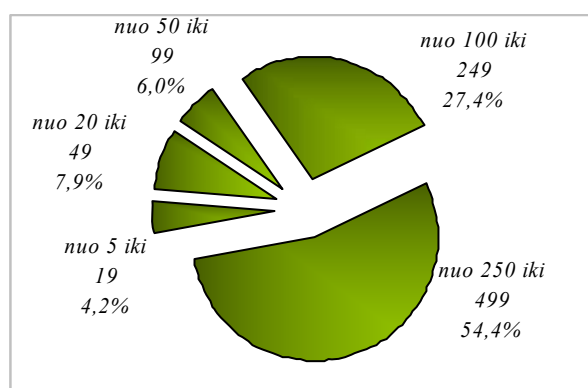
- 131 arba 60,9 proc. – privačiame sektoriuje;
- 84 arba 39,1 proc. – valstybiniame sektoriuje.

Pagal ekonomines veiklas likviduos:

- paslaugų – 95,
- pramonės – 114,
- statybos – 3,
- žemės ūkio – 3 įmonėse.



9 pav. Pagal ekonomines veiklas



10 pav. Pagal dirbančiųjų skaičių

Pagal išsilavinimą:

- 33 arba 15,3 proc. su aukštuoju išsilavinimu;
- 128 arba 59,5 proc. su profesiniu išsilavinimu;
- 54 arba 25,1 proc. neturintiems kvalifikacijos.

Paslaugų sektoriuje numatoma likviduoti darbo vietas: mokytojams, įstaigų tarnautojams, ugniagesiams, nekvalifikuotiems darbininkams.

Kas penkta likviduojama darbo vieta pramonės įmonėse. Pramonės sektoriuje daugiausia vietų numatoma likviduoti: pardavėjams, baldžiams, medienos apdirbimo operatoriams.

Didžioji dalis likviduojamų darbo vietų pramonės ir paslaugų sektoriuose

Pokyčiai darbuotojų poreikio struktūroje pagal įmonių ekonomines veiklas, darbuotojų skaičių ir darbuotojų išsilavinimą

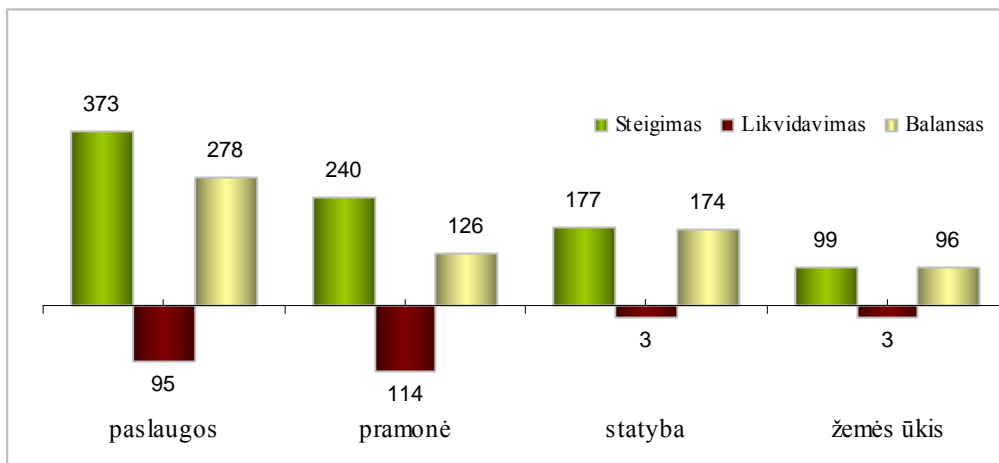
Remiantis darbdavių apklausa sekantiems metams numatoma:

- įsteigti 889 naujas darbo vietas;
- likviduoti 215 darbo vietų.

Steigiamų darbo vietų balansas 2012 metais teigiamas – skirtumas tarp likviduotų ir įsteigtų vietų – 704.

Darbo vietų bus įsteigta keturis kartus daugiau nei likviduota.

86,7 proc. naujų vietų bus įsteigta privačiame sektoriuje ir 13,3 proc. – valstybinėse įmonėse.

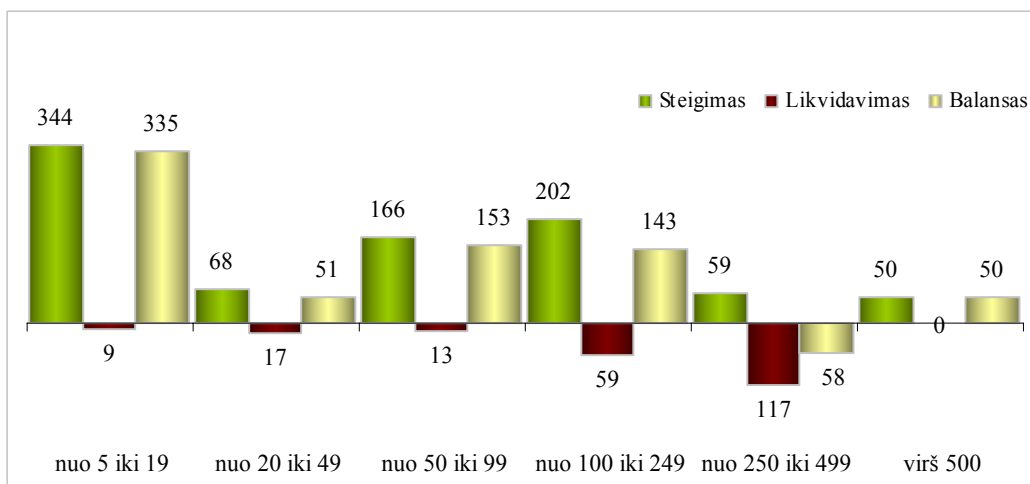


11 pav. Pagal ekonomines veiklas

Darbo vietų steigimą, kaip ir likvidavimą, daugiausiai numato paslaugų ir pramonės įmonės.

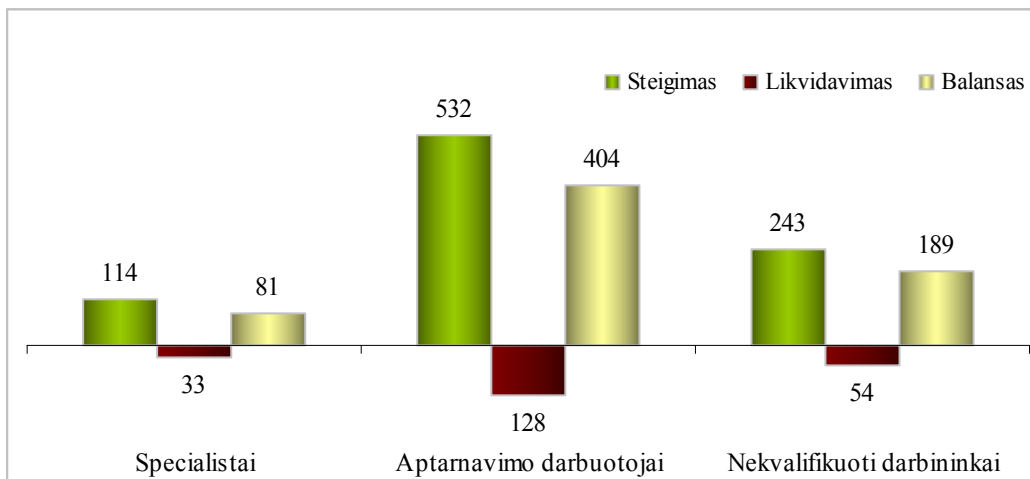
14,1 proc. arba 95 darbo vietų balansas numatomas paslaugų ir 16,9 proc. arba 114 darbo vietų balansas pramonės įmonėse.

Šiaulių apskrityje teigiamas naujų darbo vietų balansas numatomas tiek mažose, tiek ir didelėse įmonėse.



12 pav. Pagal dirbančiųjų skaičių

Didžiausias darbo vietų balansas numatomas įmonėse, kuriose dirba nuo 5 iki 19 darbuotojų (sudarys 49,7 proc. nuo viso darbo vietų balanso). Įmonėse, turinčiose nuo 20 iki 50 darbuotojų numatomas 7,6 proc. balansas, nuo 50 iki 100 darbuotojų – 22,7 proc., nuo 100 iki 249 – 21,2 proc. balansas ir įmonėse nuo 250 - 499 darbuotojų – 8,6 proc. neigiamas balansas.



13 pav. Pagal dirbančiųjų išsilavinimą

59,9 proc. arba 404 darbo vietų balansą 2012 metais darbdaviai prognozuoja aptarnavimo darbuotojams, mažiausias darbo vietų balansas numatomas specialistams -12 proc. arba 81 darbo vieta. Nekvalifikuotiems darbininkams prognozuojamas 28 proc. arba 189 darbo vietų balansas.

Apibendrinus darbdavių apklausos duomenis paaiškėjo, kad per 2011 metus 31,3 proc. darbdavių pajuto kvalifikuotos darbo jėgos stygių. 19,5 proc. darbdavių pažymėjo, kad trūko kvalifikuotų darbuotojų, 10 proc. darbdavių pajuto darbuotojų su patirtimi trūkumą ir 1,7 proc. darbdavių nurodė kitas darbuotojų įdarbinimo problemas – žema darbuotojų kvalifikacija, motyvacija darbui.

Darbo rinkos profesinio mokymo poreikis

Prognozuodami bendradarbiavimą su darbo birža apmokant darbuotojus:

- 50 proc. darbdavių atsakė neigiamai;
- 37 proc. dar neapsisprendė;
- 13 proc. darbdavių atsakė teigiamai.

Darbdavių poreikis profesiniam mokymui:

- paslaugų sektoriuje: pardavėjų, virėjų, siuvėjų, sunkiasvorių sunkvežimių ir krovininių mašinų vairuotojų;
- pramonės įmonėse: siuvėjų, medienos apdirbimo staklių operatorių;
- statyboje: tinkuotojų – betonuotojų, elektromechanikų;
- žemės ūkyje: traktorininkų.

Įsidarbinimo galimybės Šiaulių apskrityje 2012 m.

Didelės:

- **Specialistams** - pardavimo vadybininkams, buhalteriams, transporto vadybininkams, draudimo agentams, programuotojams, statybos inžinieriams, konstruktoriams, siuvimo technologams, gydytojams.
- **Darbininkams** - tarptautinio krovinų vežimo transporto priemonės vairuotojams, vairuotojams ekspeditoriams, siuvėjams, pardavėjams, virėjams, barmenams padavėjams, apsaugos darbuotojams, betonuotojams, apdailininkams, šaltkalviams surinkėjams, konditeriams, medienos apdirbimo staklių operatoriams, traktorininkams.

Ribotos:

- **Specialistams** - elektros inžinieriams, elektronikos inžinieriams, maisto produktų ir gėrimų technologams, agronomams, anglų kalbos mokytojams, darželio ir lopšelio auklėtojams, bendrosios praktikos slaugytojams, masažuotojams, kineziterapeutams.
- **Darbininkams** – mūrininkams, dailidėms, stogdengiams, santechnikams, elektrikams, suvirintojams, skardininkams, baldžiams, degalinės operatoriams, automobilių šaltkalviams.

Mažos:

- **Specialistams** - mechanikos inžinieriams, aplinkos apsaugos inžinieriams, kūno kultūros mokytojams, pradinio ugdymo mokytojams, specialiesiems pedagogams, socialiniams pedagogams, teisininkams, ekonomistams, socialiniams darbuotojams, administratoriams;
- **Darbininkams** - gėlių pardavėjams floristams, staliams, kirpėjams, manikiūrininkams, kosmetologams, automobilinio ir elektrinio krautuvo vairuotojams.