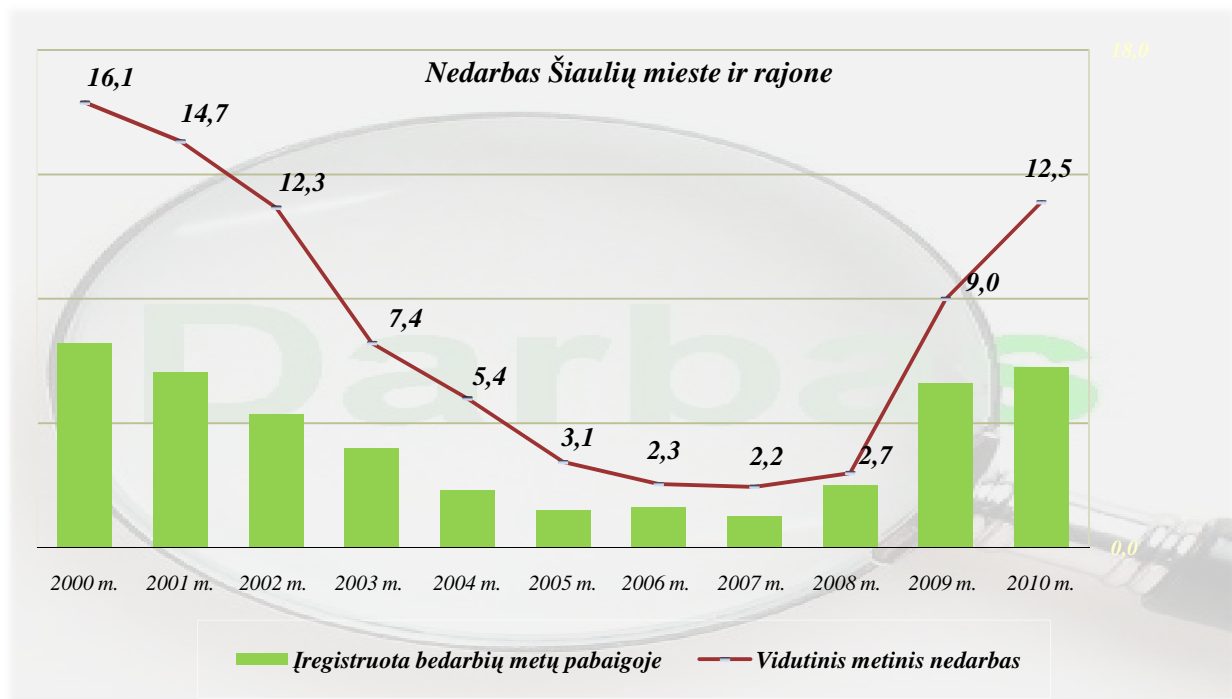


2010 METŲ DARBO JĖGOS UŽIMTUMO PROGNOZĖ

Įvertinus darbdavių apklausos rezultatus ir darbo rinkos tendencijas prognozuojama:

- įregistruoti **7900** darbo vietų
- įregistruoti **18000** bedarbių
- įdarbinti **6800** asmenų

Vidutinis metinis bedarbių santykis su darbingo amžiaus gyventojais Šiaulių mieste ir rajone padidės 3,5 proc. punkto ir sudarys **12,5** proc.



DARBO VIETŲ STEIGIMAS IR LIKVIDAVIMAS

2010 metais:

- darbo vietų Šiaulių mieste ir rajone planuojama likviduoti daugiau nei steigti;
- darbo vietas numato įsteigti kas septinta įmonė, likviduoti kas ketvirta (kas trečia valstybinė ir kas penkta privati);
- daugiausiai darbo vietų bus įsteigta:
 - paslaugų sektoriuje;
 - įmonėse kuriose dirba nuo 100 iki 249 darbuotojų;
 - kvalifikuotiems darbininkams.

DARBO JĖGOS IŠTEKLIAI

Statistikos departamento prie Lietuvos Respublikos Vyriausybės duomenimis 2009 metų pradžioje Šiaulių mieste ir rajone gyveno 176295 gyventojai, 975 arba 0,5 proc. mažiau nei 2008 metų pradžioje. Jų tarpe – 116267 arba 65,9 proc. – darbingo amžiaus gyventojai.

	2008 01 01	2009 01 01
<ul style="list-style-type: none">• Gyventojų skaičius, iš jų:• Moterys• Vyrų• Rajono gyventojai• Miesto gyventojai• Iki darbingo amžiaus• Darbingo amžiaus• Pensinio amžiaus	<ul style="list-style-type: none">• 177270• 95587 arba 53,9 proc.• 81683 arba 46,1 proc.• 50211 arba 28,1 proc.• 127059 arba 71,7 proc.• 29217 arba 16,5 proc.• 115458 arba 65,1 proc.• 32595 arba 18,4 proc.	<ul style="list-style-type: none">• 176295• 95053 arba 53,9 proc.• 81242 arba 46,1 proc.• 50080 arba 28,4 proc.• 126215 arba 71,6 proc.• 27973 arba 15,9 proc.• 116267 arba 65,9 proc.• 32055 arba 18,2 proc.

2009 metų pabaigoje Šiaulių darbo biržoje buvo įregistruoti 13259 bedarbiai.

Bedarbiai pagal lytį:

- 5827 (44 proc.) – moterys,
- 7432 (56 proc.) – vyrai.

Pagal amžių:

- 2055 (15,5 proc.) – jaunuoliai iki 25 metų,
- 7624 (57,5 proc.) – nuo 25 iki 50 metų,
- 3580 (27 proc.) – virš 50 metų.

Pagal išsilavinimą:

- 1443 (10,9 proc.) – su aukštuoju,
- 1522 (11,5 proc.) – su aukštesniuoju,
- 5535 (41,7 proc.) – su profesiniu,
- 4759 (35,9 proc.) – nekvalifikuoti.

Pagal gyvenamą vietovę:

- 2657 (20 proc.) kaimo gyventojai,
- 10602 (80 proc.) miesto gyventojai.

Nedarbas metų pabaigoje:

- bendras – 11,4 proc.,
- moterų – 9,9 proc.,
- vyrų – 13 proc.

DARBDAVIŲ APKLAUSA

Pagrindiniai darbdavių apklausos tikslai:

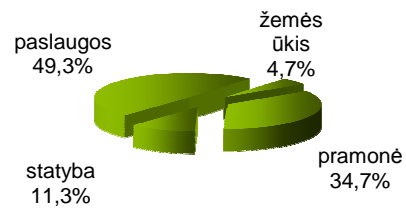
- įvertinti įmonių ekonominę padėtį ir numatyti ekonominės veiklos perspektyvas;
- numatyti vykstančius pokyčius darbo jėgos struktūroje;
- numatyti profesinio mokymo poreikį ateinantiems metams.

2010 metų darbo jėgos užimtumo prognozei išsiaiškinti buvo apklausta 213 Šiaulių miesto ir rajono įmonių. Bendras darbuotojų skaičius įmonėse 28186, prognozuojamas 2010 metams - 27664. Numatomas 2 proc. darbuotojų skaičiaus mažėjimas.

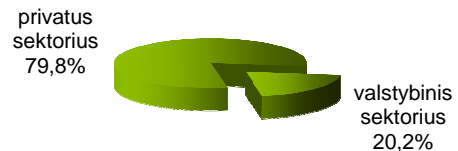
Šiaulių mieste ir rajone (Statistikos departamento prie Lietuvos Respublikos Vyriausybės duomenimis) 2009 m. pradžioje veiklą vykdė 4513 įmonių. Šiaulių darbo birža bendradarbiauja su 2901 įmone (64,3 proc. veiklą vykdančių įmonių skaičiaus). Šiaulių mieste – su 1834 įmonėmis, Šiaulių rajone – su 635 įmonėmis, kitos – 432 (vykdančios veiklą Šiaulių mieste ir rajone).

Apklausoje dalyvavusių darbdavių pasiskirstymas

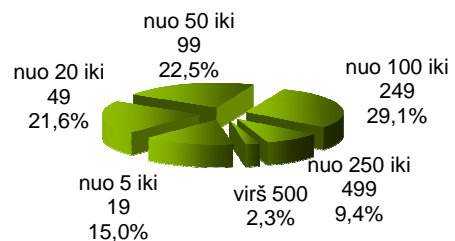
Pagal ekonomines veiklas daugiausia apklausta paslaugas teikiančių įmonių (prekybos, maitinimo, transporto, švietimo, sveikatos priežiūros, viešojo administravimo) – 105, pramonės (maisto produktų gamybos, drabužių siuvimo, medienos, baldų gamybos, metalo gaminių gamybos) – 74, statybos – 24 ir žemės ūkio – 10.



Pagal nuosavybės formas apklausta 170 privačių įmonių ir 43 valstybinės.



Pagal dirbančiųjų skaičių apklaustos 32 įmonės kuriose dirba nuo 5 iki 19 darbuotojų, 46 įmonės kur darbuotojų skaičius nuo 20 iki 49 darbuotojų, 48 įmonės nuo 50 iki 99, daugiausi – 62 įmonės kur darbuotojų skaičius nuo 100 iki 246, 20 įmonių, kuriose dirba nuo 250 iki 466 ir 5 įmonės kur darbuotojų daugiau nei 500.



2010 METŲ DARBO RINKOS TENDENCIJOS

2010 metais kas antra įmonė planuoja vykdyti savo veiklą be pokių.

2009 metų gamybos apimčių vertinimas:

- 57 proc. - įmonių gamyba mažėjo,
- 35 proc. - įmonių dirbo be pokių,
- 8 proc. - įmonių padidino gamybos apimtį.

2010 metų prognozuojamų gamybos apimčių vertinimas:

- 33,3 proc. darbdavių numato gamybos mažėjimą,
- 51,2 proc. - numato dirbti be pokių,
- 15,5 proc. - numato gamybos apimčių augimą.

2010 metų investicijos gamybos (paslaugų) vystymui:

- 37,6 proc. darbdavių numato investicijas,
- 62,4 proc. - neplanuoja investuoti į gamybą.

Darbo vietas planuoja steigti kas septinta Šiaulių (miesto ir rajono) įmonė.

DARBO VIETŲ STEIGIMAS

2010 metais:

- darbo vietas numato įsteigti kas septinta įmonė;
- viso numatoma įsteigti 217 darbo vietų;
- valstybiniame sektoriuje įmonės steigs vidutiniškai po 2 vietas, privačiame po 9 darbo vietas;
- daugiausiai darbo vietų bus įsteigta:
 - paslaugų sektoriuje;
 - įmonėse kuriose dirba nuo 100 iki 249 darbuotojų;
 - kvalifikuotiems darbininkams.

Pagal nuosavybės formas:

- 206 arba 94,9 proc. - privačiame sektoriuje,
- 11 arba 5,1 proc. - valstybiniame sektoriuje.

Pagal ekonomines veiklas:

- 61,3 proc. - paslaugų sektoriuje,
- 32,3 proc. - pramonės sektoriuje,
- 4,6 proc. - statyboje,
- 1,8 proc. - žemės ūkyje.

Pagal išsilavinimą:

- 21,2 proc. - su aukštesniu universitetiniu/neuniversitetiniu išsilavinimu,
- 67,3 proc. - su profesiniu išsilavinimu,
- 11,5 - nekvalifikuotiems darbininkams.

Paslaugų sektoriuje bus įsteigta trys penktadaliai visų darbo vietų:

- 92,5 proc. darbo vietos privačiame sektoriuje,
- 7,5 proc. darbo vietos valstybiniame sektoriuje.

Didmeninė ir mažmeninė prekyba – darbo vietos pardavėjams, pardavėjams kasininkams, pardavimo vadybininkams, technikams.

Transportas ir saugojimas – darbo vietos vairuotojams ekspeditoriams.

Žmonių sveikatos priežiūra ir socialinis darbas – socialiniams darbuotojams, pagalbiniams darbininkams, gydytojams, psichikos sveikatos slaugytojams.

Apgyvandinimo ir maitinimo paslaugų veikla – darbo vietos virėjams, padavėjams.

Administracinė ir aptarnavimo veikla – kelių tiesybos inžinieriams, pardavimo vadybininkams.

Viešasis valdymas ir gynyba – ugniagesiams gelbėtojams.

Švietimas – darželio ir lopšelio auklėtojui ir anglų kalbos mokytojui.

Kas trečią darbo vietą numatoma įsteigti pramonėje:

Baldų gamybos įmonėse – darbo vietos medienos apdirbimo staklių operatoriams, baldų apmušėjams, medinių baldų apdailininkams.

Medienos bei medienos ir kamštienos gaminių, išskyrus baldus – medienos apdirbimo staklių operatoriams, pagalbiniams darbininkams, fasuotojams, krautuvo vairuotojams.

Drabužių siuvimo įmonėse – darbo vietos siuvėjams, drabužių sukirpėjams, mezgėjams.

Guminių ir plastikinių gaminių gamyba – plastikinių dirbinių gamybos mašinų ir automatinų linijų derintojams, elektros inžinieriams, pardavimo vadybininkams, chemikams.

Metalo gaminių, išskyrus mašinas ir įrenginius, gamyba – tekintojams.

Tekstilės gaminių gamyba – siuvėjams.

Kita gamyba – chemijos inžinieriams, kompiuterių technikams.

Statybos sektoriuje 2010 m. darbdaviai planuoja įsteigti 10 naujų darbo vietų – kelio darbininkams.

Mažiausiai darbo vietų numatoma steigti - žemės ūkyje: mechanizatoriams, veterinarijos gydytojui.

DARBO VIETŲ LIKVIDACIJA

2010 metais:

- darbo vietas numato likviduoti kas ketvirta įmonė (kas trečia valstybinė ir kas penkta privati);
- numatoma likviduoti 380 darbo vietų – du kartus mažiau nei 2009 metais;
- valstybiniame sektoriuje įmonės likviduos vidutiniškai po 13 vietų, privačiame po 6 darbo vietas;
- daugiausiai darbo vietų bus likviduota:
 - paslaugų sektoriuje;
 - įmonėse kuriose dirba nuo 100 iki 249 darbuotojų;
 - kvalifikuotiems darbininkams.

Pagal nuosavybės formas:

- 216 arba 56,8 proc. - privačiame sektoriuje,
- 164 arba 43,2 proc. - valstybiniame sektoriuje.

Pagal ekonomines veiklas:

- 67,3 proc. - paslaugų sektoriuje,
- 22,1 proc. - pramonės sektoriuje,
- 7,4 proc. - statybos sektoriuje,
- 3,2 proc. - žemės ūkyje.

Pagal išsilavinimą:

- 26,3 proc. - su aukštuoju universitetiniu/neuniversitetiniu išsilavinimu,
- 48,4 proc. - su profesiniu išsilavinimu,
- 25,3 proc. - nekvalifikuotiems.

Du trečdaliai visų darbo vietų bus likviduojama paslaugų sektoriuje. Iš jų:

- 92 arba 36 proc. darbo vietų privačiame sektoriuje,
- 164 arba 64 proc. darbo vietų valstybiniame sektoriuje.

Paslaugų sektoriuje numatoma likviduoti darbo vietas: ugniagesiams, viešojo administravimo specialistams, mokytojams, pagalbiniam personalui ligoninėse, slaugos specialistams, spaudos platintojams, paštininkams, pardavėjams, kelio darbininkams, vairuotojams ekspeditoriams, suvirintojams, staliams, buhalteriams, verslo paslaugų vadybininkams, nekvalifikuotiems darbininkams.

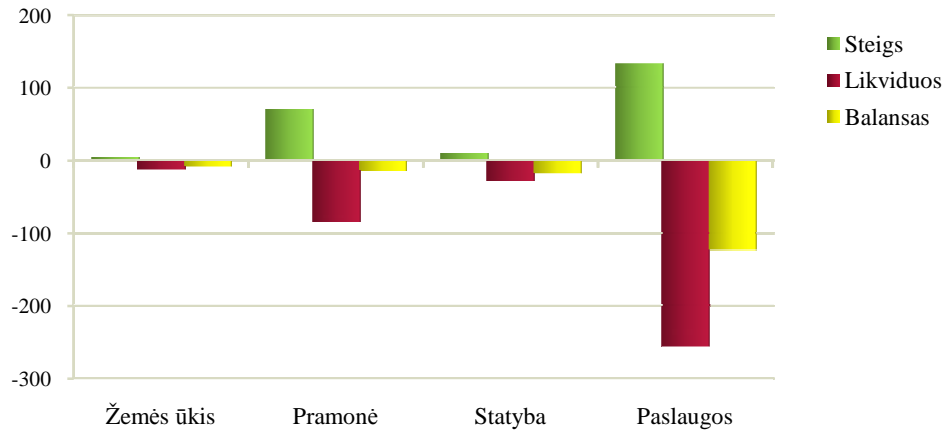
Kas penkta likviduojama darbo vieta pramonėje (nekvalifikuotiems darbininkams, siuvėjams, vairuotojams, traktorininkams, šaltkalviams, baldų surinkėjams).

Didžioji dalis likviduojamų darbo vietų statyboje ir žemės ūkyje – nekvalifikuotiems darbininkams.

POKYČIAI DARBUOTOJŲ POREIKIO STRUKTŪROJE PAGAL ĮMONIŲ EKONOMINES VEIKLAS, DARBUOTOJŲ IŠSILAVINIMĄ IR DARBUOTOJŲ SKAIČIŲ

Pagal ekonomines veiklas

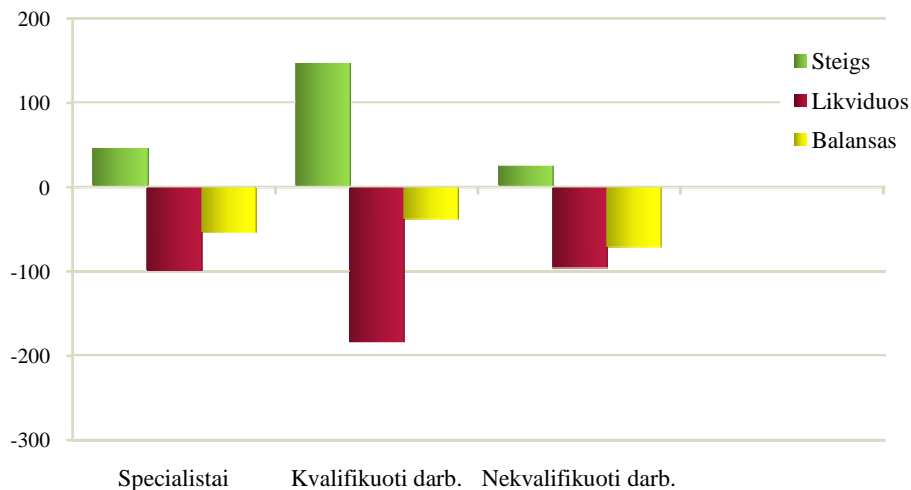
- Paslaugų sektoriuje darbdaviai prognozuoja likviduoti 256 darbo vietas, pramonėje – 84, statyboje – 28 ir žemės ūkyje – 12.
- Daugiausia 133 darbo vietas steigti planuoja paslaugas teikiantys darbdaviai, pramonėje bus įsteigta 70 darbo vietų, statyboje – 10 ir žemės ūkyje – 4.



Mažiausias pokytis prognozuojamas žemės ūkyje ir statybos sektoriuje, didžiausias – paslaugų sektoriuje.

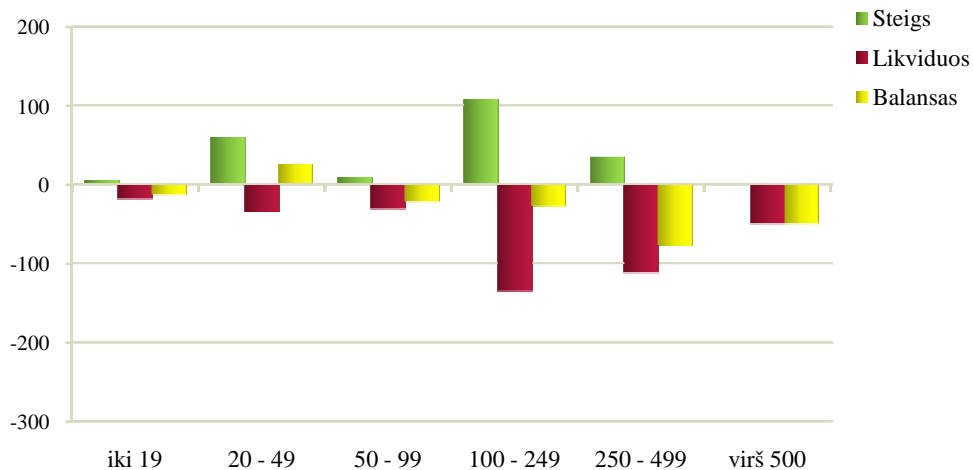
Pagal išsilavinimą

- Daugiausia 67,3 proc. darbo vietų bus įsteigta aptarnavimo darbuotojas ir kvalifikuotiems darbininkams, 21,2 proc. – specialistams, technikams ir tarnautojams, 11,5 proc. – nekvalifikuotiems darbininkams.
- Daugiausia 48,4 proc. darbo vietų bus likviduota aptarnavimo darbuotojas ir kvalifikuotiems darbininkams, 26,3 proc. – specialistams, technikams ir tarnautojams, 23,3 proc. – nekvalifikuotiems darbininkams.
- Nekvalifikuotiems darbininkams bus likviduota 4 kartus daugiau darbo vietų nei įsteigta, specialistams bus likviduota du kartus daugiau vietų nei įsteigta ir kvalifikuotiems darbininkams darbo vietų bus likviduota tik šiek tiek daugiau nei įsteigta.



Pagal darbuotojų skaičių

- Didžiausias darbo vietų steigimo ir likvidavimo pokytis numatomas įmonėse, kuriose dirba nuo 100 iki 250 darbuotojų.



DARBO RINKOS PROFESINIO MOKYMO POREIKIS

Kas trečias darbdavys planuoja bendradarbiauti su darbo birža apmokant darbuotojus:

- 30 proc. darbdavių atsakė neigiamai,
- 36,2 proc. darbdavių dar neapsisprendė,
- 33,8 proc. - atsakė teigiamai.

Darbdavių poreikis profesiniam mokymui:

paslaugų sektoriuje: pardavėjų, virėjų, padavėjų/barmenų, kirpėjų, ugniagesių gelbėtojų, baldžių, kirpėjų.

pramonės įmonėse: kepėjų, konditerių, vairuotojų, narstytojų, suvirintojų, šaltkalvių, medienos apdirbimo staklių operatorių.

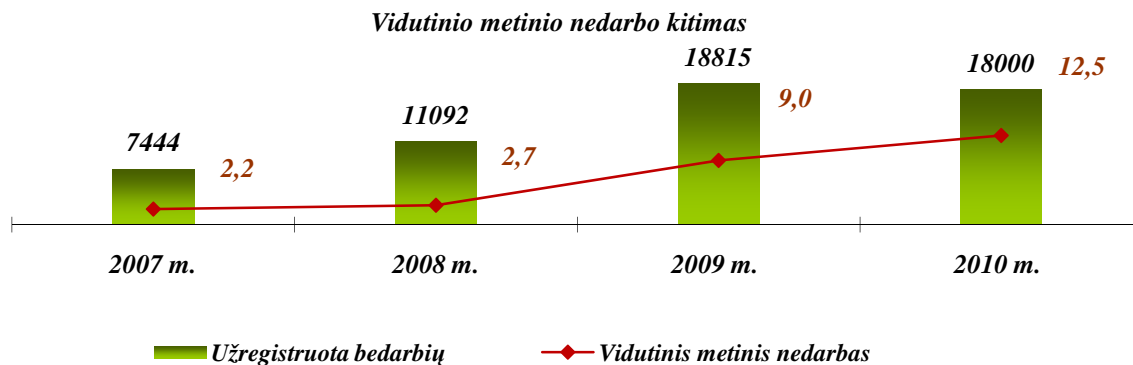
statyboje: suvirintojų, santechnikų, pardavėjų, apdailininkų, betonuotojų, dailidžių.

žemės ūkio sektoriuje: poreikio nėra.

2010 METŲ ŠIAULIŲ DARBO RINKOS DARBO JĖGOS PASIŪLOS IR PAKLAUSOS BALANSO PROGNOZĖ

DARBO JĖGOS PASIŪLA

Bedarbių procentas nuo darbingo amžiaus gyventojų



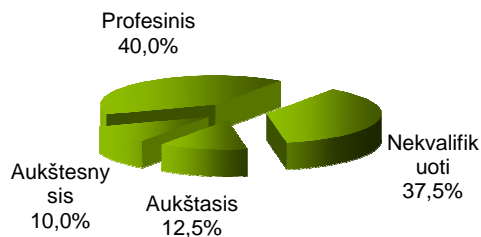
2010 metais vidutinis nedarbas padidės 3,5 proc. punkto.

2010 m. į Šiaulių darbo biržą kreipsis:

- 19200 ieškančių darbo asmenų, iš jų:
- 18000 bedarbių.

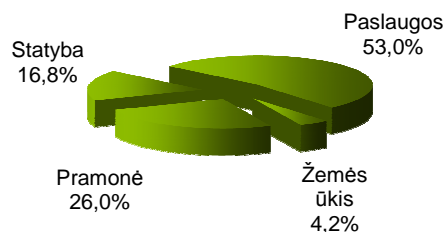
Pagal išsilavinimą:

- 2250 turintys aukštąjį universitetinį/neuniversitetinį išsilavinimą;
- 1800 turintys aukštesnįjį išsilavinimą;
- 7200 turintys profesinį išsilavinimą;
- 6750 be profesinio mokymo.



Pagal darbinę veiklą:

- 3150 arba 17,5 proc. pirmą kartą pradėdantys darbinę veiklą,
- 14850 arba 82,5 proc. turintys darbinę patirtį.



Pagal ekonomines veiklas:

- 625 bedarbių iš žemės ūkio;
- 3860 iš pramonės;
- 2500 iš statybos;
- 7865 iš paslaugų sektoriaus.

2010 METŲ DARBO JĖGOS PASIŪLOS TENDENCIJOS

- Bedarbių registracija mažės 4 proc.;
- Bedarbių struktūroje didesniąją dalį sudarys vyrai - 53 proc.;
- Kas antras besikreipiantis į darbo biržą – darbo rinkoje papildomai remiamas bedarbis, kas penktas – jaunuolis iki 25 metų amžiaus ar vyresnis nei 50 metų amžiaus, kas šeštas – kaimo gyventojas ar pirmą kartą pradedantis darbinę veiklą;
- Didės pirmą kartą pradedančių darbinę veiklą, jaunimo iki 25 m. amžiaus, neseniai praradusių darbą dalis;
- Ilgės bedarbystės trukmė, ilgalaikiai bedarbiai metų pabaigoje sudarys apie 25 proc. visų bedarbių;
- Bedarbių struktūroje didės bedarbių registracija iš žemės ūkio ir paslaugų sektoriaus, mažės iš pramonės, nekis iš statybos įmonių;
- Darbo rinkoje trūks pardavimo ir draudimo vadybininkų, psichologų, gydytojų. Su profesiniu parengimu – tarptautinio krovinių vežimo transporto priemonės vairuotojų, virėjų, konditerių, kepėjų, padavėjų, barmenų, stogdengių, plastikinių langų montuotojų;
- Prognozuojamas statybos, elektros, mechanikos, kompiuterių, aplinkos apsaugos inžinierių, anglų kalbos, dailės, kūno kultūros mokytojų, ekonomikos, apskaitos, teisės specialistų, kirpėjų, manikiūrininkų, plytų mūrininkų, tinkuotojų, apdailininkų, suvirintojų, šaltkalvių, stalių, baldžių, traktorininkų, krautuvo vairuotojų ir nekvalifikuotų darbininkų perteklius.

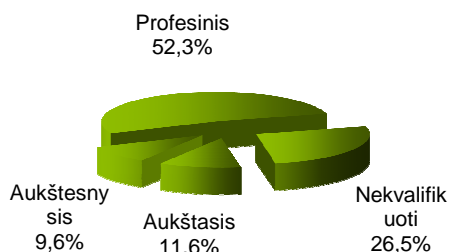
DARBO JĖGOS PAKLAUSA

Prognozuojama įregistruoti 7900 naujų darbo vietų, iš jų:

- 2130 arba 27 proc. terminuotam darbui;
- 5770 arba 73 proc. pastoviam darbui.

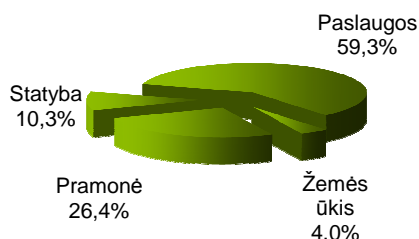
Pagal išsilavinimą:

- 915 turintiems aukštąjį universitetinį/neuniversitetinį išsilavinimą;
- 760 turintiems aukštesnįjį išsilavinimą;
- 4130 turintiems profesinį išsilavinimą;
- 2095 be profesinio mokymo.



Pagal ekonomines veiklas:

- 315 žemės ūkis;
- 2085 pramonė;
- 815 statyba;
- 4685 paslaugos.



2010 METŲ DARBO JĖGOS PAKLAUSOS TENDENCIJOS

- Lyginant su 2009 m. darbo jėgos paklausa pakis nežymiai;
- Daugiausia – dvi iš trijų laisvų darbo vietų bus paslaugų sektoriuje, kas ketvirta – pramonėje, kas dešimta - statyboje;
- Paklausa mažės statyboje ir paslaugų sektoriuje, didės pramonėje;
- Bendrame laisvų darbo vietų skaičiuje sumažės paklausa nekvalifikuotiems darbininkams, išaugs paklausa specialistams su aukštoju universitetiniu/neuniversitetiniu išsilavinimu ir kvalifikuotiems darbininkams;
- Mažės darbo pasiūlymų dalis vidutinėse įmonėse, didės mažose įmonėse;.
- Mažės laisvų darbo valstybiniame sektoriuje;
- Didės laisvų darbo vietų dalis terminuotam darbui.

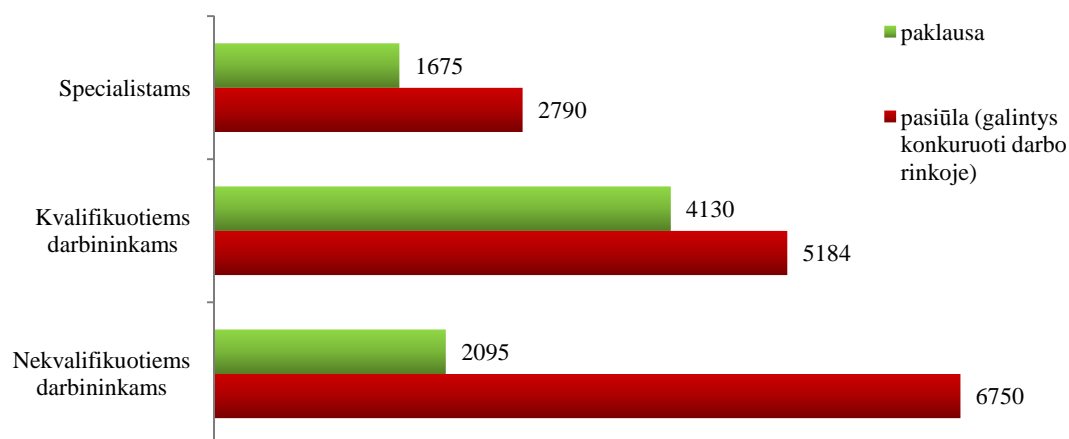
TARPININKAVIMAS ĮDARBINANT

2010 metais prognozuojama įdarbinti 6800 asmenų, iš jų:

- 2040 arba 30 proc. terminuotam darbui;
- 4760 arba 70 proc. pastoviam darbui.

PROGNOZUOJAMAS 2010 METŲ DARBO JĖGOS PASIŪLOS IR PAKLAUSOS BALANSAS

Išliks darbo jėgos pasiūlos ir paklausos suderinamumo problema.



Prognozuojama, kad kiekvienam specialistui, galinčiam konkuruoti darbo rinkoje, bus užregistruota po 0,6 darbo pasiūlymai, vienam registruotam kvalifikuotam darbininkui – 0,8 darbo vietos. Sunkiausia įsidarbinti bus nekvalifikuotiems bedarbiams – viena laisva darbo vieta teks 3 bedarbiams.

ĮSIDARBINIMO GALIMYBIŲ BAROMETRAS 2010 M.

Specialistai (su aukštuoju universitetiniu/neuniversitetiniu, aukštesnioju išsilavinimu)

Darbininkai (turintys profesinį pasirengimą)

Trūkumas	Trūkumas
Pardavimo vadybininkai	Tarptautinio krovinių vežimo vairuotojai
Draudimo vadybininkai	Virėjai
Psichologai	Barmenai padavėjai
Statistikai	Stogdengiai
Gydytojai	Plastikinių langų montuotojai
	Mėsininkai
	Kepėjai ir konditeriai
Balansas	Balansas
Inžinieriai programuotojai	Degalinės operatoriai
Maisto produktų ir gėrimų technologai	Pardavėjai
Medienos apdirbimo technologai	Plataus profilio statybininkai
Siuvimo technologai	Dailidės
Veterinarijos gydytojai	Mezgėjai
Socialiniai darbuotojai	Siuvėjai
Bendrosios praktikos slaugytojai	Katilinės kūrikai
Reklamos vadybininkai	Medienos apdirbimo staklių operatoriai
	Elektroninės įrangos surinkėjai
	Vairuotojai ekspeditoriai
Perteklius	Perteklius
Kompiuterių sistemų inžinieriai	Sandėlininkai
Statybos inžinieriai	Kirpėjai
Elektros inžinieriai	Manikiūrininkai
Mechanikos inžinieriai	Plytų mūrininkai
Aplinkos apsaugos inžinieriai	Staliai
Anglų kalbos mokytojai	Tinkuotojai
Dailės mokytojai	Santechnikai
Kūno kultūros mokytojai	Elektrikai
Pradinio ugdymo mokytojai	Elektromonteriai
Darželio ir lopšelio auklėtojai	Apdailininkai
Socialiniai pedagogai	Skardininkai
Buhalteriai	Suvirintojai
Finansininkai	Šaltkalviai
Teisininkai	Automobilių remontininkai
Ekonomistai	Baldžiai
Viešojo administravimo specialistai	Metalo apdirbimo staklių operatoriai
Kineziterapeutai	Traktorininkai
Verslo paslaugų vadybininkai	Automobilinio krautuvo vairuotojai
Administratoriai	Elektrinio krautuvo vairuotojai