

1. Darbo jėgos užimtumo prognozavimo tikslai

Darbo jėgos užimtumo prognozė sudaro prielaidas siekti darbo jėgos pasiūlos - paklausos suderinamumo ir leidžia tiksliau nustatyti profesinio mokymo poreikį. Atliktos darbo rinkos prognozės suformuotas gilesnis vietos darbo rinkos vaizdas, įtakos tarpininkavimo paslaugų kokybę tiek darbdavių tiek ir siekiančiųjų užimtumo asmenų atžvilgiu.

2. Pokyčių analizė

2.1 Demografinių rodiklių analizė

Lietuvoje vykstančios socialinės ekonominės transformacijos daro esminę įtaką ir demografiniams procesams (gimstamumui, mirtingumui, migracijai). Kol kas išgyvename demografinio nuosmukio laikotarpį. Žemas gimstamumo lygis neužtikrina kartų kaitos. Nekalbant apie senėjimą, daugiausia nerimo kelia gyventojų mažėjimas su visais šį reiškinių lydinčiais neigiamais padariniais. Neigiama emigracijos įtaka demografiniai situacijai jaučiama ne tik šalyje, bet ir Panevėžio apskrityje. Atliekant demografinių rodiklių analizę Panevėžio apskrityje, pasinaudojome Statistikos departamento prie Lietuvos Respublikos Vyriausybės Panevėžio Apskritis Statistikos Valdybos pateikta informacija bei kitais informaciniais šaltiniais.

Visuomenės socialinė ekonominė ir demografinė raida glaudžiai susijusios. Sėkminga šio ryšio išraiška būtų demografinės pusiausvyros užtikrinimas, tačiau Panevėžio mieste kaip ir visoje apskrityje ir gyventojų skaičiaus mažėjimas yra labai ženklus: nuo 2007 metų Panevėžio apskrityje sumažėjo 8693 gyventojais, o mieste per tą patį laikotarpį – 2623, Panevėžio rajone gyventojų skaičius mažiausiai pakito (741 gyventojų mažiau).

1 lentelė. Gyventojų skaičius

<i>Teritorija</i>	<i>Metų pradžioje</i>			
	2007 m.	2008m.	2009	2010
Panevėžio apskritis	287119	284235	281241	278426
Panevėžio m.	114582	113653	112619	111959
Panevėžio r.	43190	42986	42910	42449
Biržų r.	33491	33011	32522	32116
Pasvalio r.	32961	32530	32081	31718
Kupiškio r.	23444	23118	22770	22369
Rokiškio r.	39451	38937	38339	37815

Svarbiausi demografinių procesų pokyčiai Panevėžio apskrityje lėmė depopuliaciją. Lyginant paskutinių trijų metų statistinius duomenis, gimusiųjų skaičius didėja, o mirusiųjų – mažėja, tačiau vis tiek mirusiųjų daugiau ir tai lemia neigiamą natūralų prieaugį.

Daugiau nei dešimtmetis mirtingumo lygis svyruoja. Per paskutinius tris metus užfiksuotas mirusiųjų skaičiaus mažėjimas (ryškesnis Panevėžio mieste), natūralus gyventojų prieaugis 2009 metais Panevėžio apskrityje sumažėjo iki 1199.

Žemas gimstamumo ir gana aukštas mirtingumo lygis, bei migracijos srautai veda į visuomenės išsibalansavimą ir gyventojų demografinės elgsenos kaitą, kuri dažnai nėra pozityvi – minimizuojama demografinė elgsena (šeima, vaikai, švietimas) maksimizuojami socialiniai pasirinkimai.

2 lentelė. Gyventojų natūralus judėjimas (per metus)

<i>Teritorija</i>	<i>Gimusių skaičius</i>			<i>Mirusių skaičius</i>			<i>Natūralus prieaugis/sumažėjimas</i>		
	2007	2008	2009	2007	2008	2009	2007	2008	2009
Panevėžio apskritis	2355	2464	2671	4022	4053	3870	-1667	-1589	-1199
Panevėžio m.	925	996	1101	1238	1223	1173	-313	-227	-72
Panevėžio r.	415	385	429	632	634	629	-217	-249	-200
Biržų r.	254	275	301	540	530	557	-286	-255	-256
Pasvalio r.	300	265	342	543	551	501	-243	-286	-159
Kupiškio r.	180	206	193	388	401	349	-208	-195	-156
Rokiškio r.	281	337	305	681	714	661	-400	-377	-356

2009 metų gyventojų migracijos statistinius duomenis lyginant su 2007 metais, pastebimas gyventojų migracijos saldo padidėjimas. Per paskutinius metus žymiai sumažėjo atvyksiančių ir padaugėjo išvyksiančių. Daugiausiai Panevėžio mieste, mažiausiai Biržuose.

3 lentelė. Gyventojų vidinė ir tarptautinė migracija (pagal gyvenamosios vietos deklaravimo duomenis)

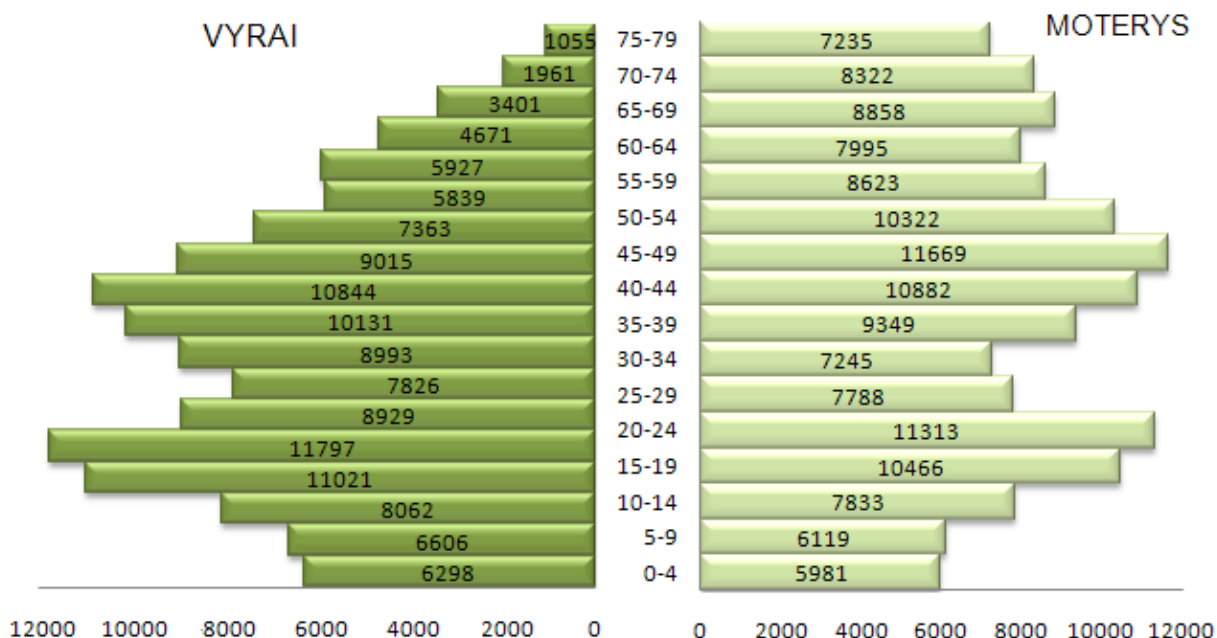
<i>Teritorija</i>	<i>Atvyko</i>			<i>Išvyko</i>			<i>Migracijos saldo</i>		
	2007	2008	2009	2007	2008	2009	2007	2008	2009
Panevėžio apskritis	4634	4388	4286	5851	5793	5902	-1217	-1405	-1616
Panevėžio m.	1484	1370	1412	2100	2177	2000	-616	-807	-588
Panevėžio r.	1139	1092	837	1126	919	1098	13	173	-261
Biržų r.	517	452	478	711	686	628	-194	-234	-150
Pasvalio r.	416	443	427	604	606	631	-188	-163	-204
Kupiškio r.	462	420	549	580	573	794	-118	-153	-245
Rokiškio r.	616	611	583	730	832	751	-114	-221	-168

Gyventojų struktūroje mažėja iki darbingo amžiaus gyventojų dalis ir vyresnio amžiaus gyventojų dalis. Darbingo amžiaus gyventojų per paskutinius metus padaugėjo. 2010 m. pradžioje Panevėžio apskrityje darbingo amžiaus gyventojų dalis lyginant su bendru gyventojų skaičiumi, sudarė 63,1 proc. Daugiausiai darbingo amžiaus žmonių yra Panevėžio mieste, mažiausiai Biržuose.

4 lentelė. Gyventojai pagal amžiaus grupes (2010 m. pradžioje)

	<i>Gyventojai pagal amžiaus grupes</i>			<i>Palyginti su bendru gyventojų skaičiumi (%)</i>		
	<i>Iki darbingo</i>	<i>Darbingo</i>	<i>Pensinio</i>	<i>Iki darbingo</i>	<i>Darbingo</i>	<i>Pensinio</i>
Panevėžio apskritis	44452	175867	58107	16,0	63,1	20,9
Panevėžio m.	16966	73680	21313	15,2	65,8	19,0
Panevėžio r.	7248	26725	8476	17,0	63,0	20,0
Biržų r.	5303	19320	7493	16,5	60,2	23,3
Pasvalio r.	5583	19485	6650	17,6	61,4	21,0
Kupiškio r.	3602	13564	5203	16,1	60,6	23,3
Rokiškio r.	5750	23093	8972	15,2	61,1	23,7

Panevėžio apskrityje darbingo amžiaus grupėje didžiausią dalį 8,1 proc. sudaro asmenys (23110 asm.) nuo 20 iki 24 metų. Iki darbingo amžiaus asmenys sudaro 16,0 proc. nuo bendro gyventojų skaičiaus. Pensinio amžiaus gyventojų skaičius siekia 20,9 proc.

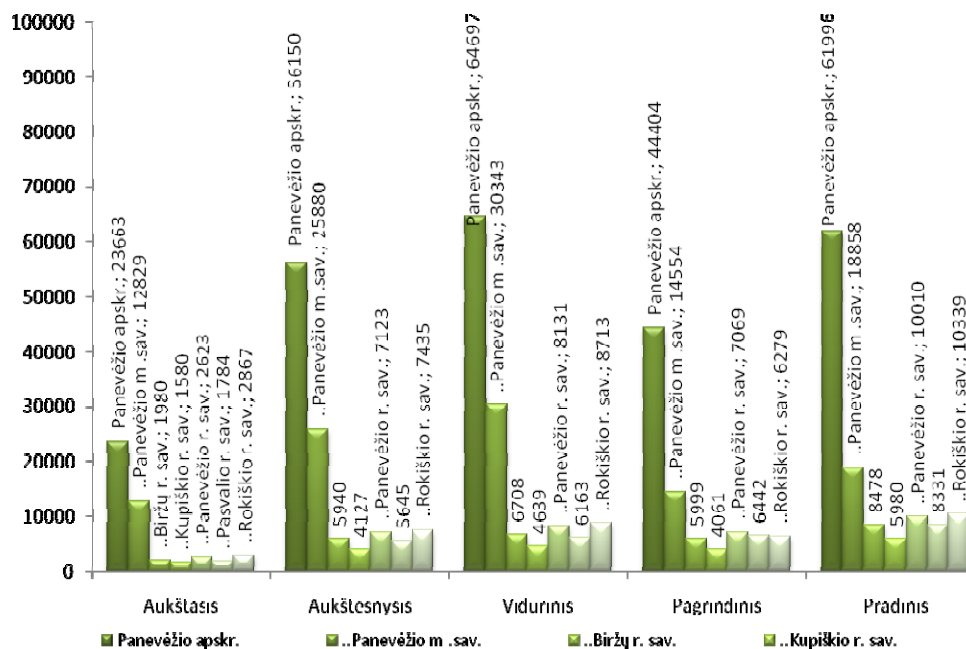


1 pav. Panevėžio apskrities gyventojų amžiaus piramidė (duomenys 2010 m. pradžioje.)

Analizuojant Panevėžio apskrities gyventojus pagal lytį, statistinių duomenų proporcijos išlieka artimos Lietuvos demografinėi situacijai. 2010 m. pradžioje Panevėžio apskrityje gyveno

148727 moterys ir 129739 vyrai, (2009 m. – 150185 moterys ir 131056 vyrai). Panevėžio apskrityje gyvenančios moterys, palyginus su visais apskrityje gyvenančiais gyventojais, sudarė 53,4 proc.

Analizuojant gyventojus (nuo 10 metų amžiaus) pagal išsilavinimą, buvo pasinaudota Lietuvos gyventojų ir būstų surašymo 2001 m. duomenimis. Čia aptinkamas ryškus skirtumas tarp Panevėžio miesto ir rajono gyventojų; miesto gyventojai visose išsimokslinimo pakopose lenkia rajono gyventojus. Didžiausią dalį Panevėžio apskrities gyventojų sudaro asmenys, turintys vidurinį išsimokslinimą (25,8 proc.), mažiausią - asmenys, įgiję aukštąjį išsimokslinimą – 9,4 proc.



2 pav. Gyventojų pasiskirstymas pagal išsilavinimą

Didžiausią dalį Panevėžio miesto gyventojų kaip ir visos apskrities sudaro asmenys, turintys vidurinį išsimokslinimą (29,6 proc.), mažiausią - asmenys, įgiję aukštąjį išsimokslinimą - 12,5 proc. O tarp Panevėžio, Biržų, Kupiškio, Pasvalio ir Rokiškio rajonų gyventojų didžiausią dalį sudaro asmenys, turintys pradinį išsimokslinimą ir mažiausiai asmenų, turinčių aukštąjį išsimokslinimą.

2.1.1 Darbo rinkos papildymo šaltinių analizė

Pradedantys darbinę veiklą

Panevėžio apskrityje yra:

- ✓ 122 bendrojo lavinimo mokyklos, jose mokosi 37805 mokiniai.
- ✓ 8 profesinės mokyklos, į kuriose viso mokosi 3985 mokiniai.
- ✓ 1 kolegija, kurioje yra 2409 studentai
- ✓ 1 institutas, kuriame studijuoja 1346 asmenys.

Panevėžyje yra 60 švietimo įstaigų. Bendrasis ugdymas organizuojamas 23 įstaigose: 1 pradinėje, 8 pagrindinėse, 1 jaunimo mokykla, 7 vidurinėse mokyklose ir 5 gimnazijose. Suaugusiųjų mokymo centre ugdymas organizuojamas formalaus ugdymo bendrojo lavinimo klasėse ir klausytojų neformalaus ugdymo grupėse. Bendro lavinimo mokyklų mokinių 2009-2010 metais viso yra 16403, palyginus su 2008-2009 mokslo metais 979 mokiniais mažiau.

Panevėžio rajone yra 4 vidurinės, 13 pagrindinių mokyklų, 4 gimnazijos. Bendrojo lavinimo mokyklose viso mokosi 4193 mokiniai ir tai 168 mokiniu mažiau nei ankstesniais metais.

Mieste yra 4 profesinio mokymo įstaigos - Prekybos ir paslaugų verslo mokykla, Margaritos Rimkevičaitės technologijų mokykla, Profesinio rengimo centras ir Vilniaus Gedimino technikos universiteto nepertraukiamo mokymo centro Panevėžio filialas, konservatorija ir kolegija. Jose mokosi 2239 mokiniai, 2008-2009 mokslo metais buvo 2095 mokiniai. Panevėžyje veikia Kauno technologijos universiteto Panevėžio institutas.

Per 2010 m. vienuolika mėnesių į Panevėžio teritorinę darbo biržą kreipėsi 1728 absolventai. 2009 metais Panevėžio teritorinėje darbo biržoje įsiregistravo 1436 absolventai. Absolventai, įgiję aukštąjį išsilavinimą sudaro 55,3 proc., lyginant su 2009 m., tai 1,1 proc. punkto mažiau.

5 lentelė. Panevėžio teritorinėje darbo biržoje įsiregistravusių absolventų pasiskirstymas pagal išsimokslinimą

<i>Išsimokslinimas</i>						
<i>Teritorija</i>	<i>Metai</i>	<i>Aukštasis</i>	<i>Aukštesnysis</i>	<i>Vidurinis</i>	<i>Pagrindinis</i>	<i>Pradinis</i>
Panevėžio apskritis	2009	810	0	543	58	25
	2010	956	0	670	53	49
Panevėžys	2009	603	0	305	32	22
	2010	661	0	363	23	24
Biržai	2009	42	0	81	4	0
	2010	65	0	92	9	1
Pasvalys	2009	49	0	58	6	2
	2010	71	0	92	9	6
Kupiškis	2009	37	0	56	10	0
	2010	60	0	64	3	4
Rokiškis	2009	79	0	43	6	1
	2010	99	0	59	9	14

Panevėžyje tarp aukštąjį išsilavinimą įgijusių absolventų 303 asm. įgiję aukštąjį neuniversitetinį išsilavinimą įvairiose kolegijose, 358 asm. įgiję aukštąjį universitetinį išsilavinimą. Daugiausia darbo biržoje užsiregistravo Panevėžio kolegijos (207), KTU (119), Vilniaus Gedimino

technikos universiteto (53), Vilniaus universiteto (40), Šiaulių universiteto (29), Vilniaus kolegijos (27) absolventų.

Keičiantys darbo vietą

Didžiausią dalį tarp įsiregistravusių po trumpesnės nei 2 m. darbo pertraukos sudaro asmenys iš darbo išėję savu noru (53 proc.). Panevėžio apskrityje 2010 metais asmenys, kurių nepatenkino turimo darbo sąlygos, sudarė 64 proc. neseniai (iki 2m.) netekusių darbo asmenų.

Po ilgesnės nei 2 m. pertraukos grįžtantys į darbo rinką

Panevėžio teritorinėje darbo biržoje per 2010 metų vienuolika mėnesių registravosi daugiau nei 4,6 tūkst. bedarbių (22 proc.) po ilgesnės nei dviejų metų pertraukos. Daugiau nei kas antras šios grupės bedarbis neturi jokios profesinės kvalifikacijos.

Asmenys, grįžę iš laisvės atėmimo vietų

2010 metais per vienuolika mėnesių darbo jėgos rinką papildė per 151 asmuo, grįžę iš laisvės atėmimo vietų (2009 m. 135 asmenys) iš jų Panevėžyje 92, Biržuose 21, Kupiškyje 6, Pasvalyje 18 ir Rokiškyje 14 asmenų.

Asmenys su negalia

2010 metais per vienuolika mėnesių Panevėžio teritorinėje darbo biržoje įsiregistravo 1745 neįgalūs asmenys. Panevėžyje 1035, Biržuose 158, Kupiškyje 124, Pasvalyje 157 ir Rokiškyje 271 neįgalūs asmenys. Lyginant su 2009 m. analogišku laikotarpiu, tai 15 proc. mažesnis skaičius (Panevėžyje 19 proc. mažiau).

2.1.2 Užimtųjų analizė

Duomenų apie dirbančius Panevėžio apskrities gyventojus neturime, todėl nėra galimybių atlikti šios srities pokyčių analizės.

2.1.3 Bedarbių analizė

2010 metais šalį apėmusios ekonominės krizės mastas – mažėjo, laisvos darbo jėgos pasiūlos perteklius lyginant su 2009 m. ne be taip smarkiai augo, įsidarbinimo galimybės po truputi didėjo, o ir grupinių atleidimo atvejų mažėjo. 2010 metais užfiksuoti 12 grupinių atleidimų atvejai, 7 iš jų dėl įmonių bankroto. Gautuose pranešimuose buvo numatyta atleisti 532 darbuotojus. Iš jų 5 grupiniai atleidimai ir 3 bankrotai Panevėžyje, 2 bankrotai Pasvalyje ir 2 bankrotai Rokiškyje. Daugiausiai grupės atleidimų paslaugų sektoriuje, pramonės ir vienas statybose.

Per 2010 metų vienuolika mėnesių į Panevėžio teritorinę darbo biržą kreipėsi per 20 tūkstančių bedarbių (2009 m. 28,8 tūkst.). Iš jų Panevėžyje beveik 12 tūkstančių (2009 m. pusantro karto daugiau – 18,1 tūkst.). Laisvų darbo vietų buvo registruotų 14592 (2009 m. 10173). O

Panevėžio mieste ir rajone savo veiklą vystančios įmonės įregistravo pusantro karto didesnę skaičių kaip pernai – 9,6 tūkst. (2009 m. 6 tūkst.). Darbo biržoje įregistruoti bedarbiai 2010 m. gruodžio 1 dienai asmenys sudaro 15,6 procento darbingo amžiaus gyventojų. Per metus šis rodiklis išaugo 2,1 proc. punkto. Didžiausias nedarbas Pasvalyje (16,9) ir Panevėžyje (15,9 proc.), kiek mažesnis Kupiškėje (15,8 proc.) ir Rokiškėje (15 proc.), o mažiausias Biržuose (12,8 proc.).

Panevėžyje didžiausias nedarbas buvo liepos mėnesį (17,7 proc.), o nuo rugpjūčio pradėjo mažėti. 2010 metais vidutiniškai kiekvieną mėnesį įsiregistruodavo 1,1 tūkst. užimtumo siekiančių žmonių. (2009 m. – 1,65 tūkst.). Net du trečdaliai iš jų – 66 proc. – besikreipiančiųjų registravosi po trumpesnės nei du metai darbo pertraukos. Gruodžio 1 d. darbo paiešką tęsė 15,9 tūkst. bedarbių, iš jų 55 proc. sudaro vyrai (8702 asm.). Ekonominė krizė pirmiausiai pasireiškė statybų ir pramonės sektoriuose, todėl vyrų į darbo biržą kreipiasi daugiau negu moterų, bet palyginus su praeitų metų tuo pačiu laikotarpiu nebe tokiu dideliu santykiu (2009 m. 58 proc. vyrų). Be to labai ribota laisvų darbo vietų pasiūla, daugiausia paslaugų sektoriuje, todėl vyrų nedarbas išaugo iki 17,3 proc. Per 2010 metus šis rodiklis išaugo 0,7 proc. punkto. Moterų nedarbas yra mažesnis – 14,5 proc. darbingo amžiaus moterų (padidėjo – 2,5 proc.).

Panevėžyje vyresnių nei 50 m. bedarbių grupė sudaro 24 proc. (3912 asm.) įregistruotų bedarbių. Lyginant su 2009 m. lapkričiu, užimtumo siekiančių Panevėžio teritorinėje darbo biržoje Panevėžio skyriuje įregistruotų vyresnio negu 50 m. amžiaus bedarbių skaičius sumažėjo 1,5 karto. Per 2009 metus darbo biržoje įsiregistruavo 2085 vyresni nei 50 m. amžiaus bedarbiai (2009 metais – 3253), tai sudarė 18 proc. visų besikreipiančių, kaip ir praeitais metais. Jaunimo per 2010 metus įsiregistruavo 3132, lyginant su 2009 metais, darbo biržoje įregistruotų jaunų bedarbių skaičius sumažėjo 1,5 karto: gruodžio 1 dieną darbo paiešką tęsia 2641 asmuo, kurie sudaro 17 proc. visų įregistruotų bedarbių. Jauni bedarbiai, palyginti su vyresniais, dažniau yra nekvalifikuoti (49 proc. jaunimo), kas antras neturi darbinės veiklos praktikos. Tai labai apsunkina jų integraciją, kadangi dabar darbo patirtis darbdavių keliamų reikalavimų sąrašė vėl iškilo į pirmą vietą. Šiuo metu jaunų bedarbių (iki 25 m.) santykis su darbingais šios amžiaus grupės gyventojais sudaro 11,9 proc. Per metus šis rodiklis išaugo 1,6 proc. punkto.

Panevėžyje besikreipiančių į darbo biržą bedarbių struktūra pagal profesinį pasirengimą, lyginant su 2009 m., kito nežymiai. Bedarbiai su aukštuoju išsilavinimu tarp besikreipiančių sudaro 14 proc. (2009 m. – 11 proc.). Bedarbiai su aukštesniuoju išsilavinimu sudaro 11 proc. (2009 m. – 12 proc.) besikreipiančių, o turintys vidurinį, pagrindinį bei pradinį išsilavinimą ir profesiją sudaro 45 proc. (2009 m. – 46 proc.) besikreipiančiųjų. Beveik kas trečias, kaip ir prieš metus (30 proc.) besikreipiantis į darbo biržą per 2010 metus neturėjo profesinės kvalifikacijos (3339 asm.).

Tarp gruodžio 1 dieną Panevėžio teritorinėje darbo biržoje tęsiančių darbo paiešką (27363 asm.) bedarbių dauguma – 87 proc. (Panevėžyje 84 proc.) – turi sunkumų įsidarbinti ir yra darbo

rinkoje papildomai remiami. Dar vienas ekonominės krizės padarinys – didėjantis ilgalaikių bedarbių skaičius ir jų dalis bedarbių struktūroje: ilgalaikiai bedarbiai (13583 asm.) sudaro 50 proc. įregistruotų bedarbių, pernai tokiu pat metu jų skaičius nesiekė 4442 ir sudarė tik 18,8 proc. visų bedarbių.

2.2 Makroekonominių rodiklių analizė

Panevėžio apskritis – Lietuvos šiaurės rytinėje dalyje esanti apskritis, abipus Nevėžio. Šiuo metu Panevėžio apskritį sudaro Panevėžio miesto bei Biržų, Kupiškio, Panevėžio, Pasvalio, Rokiškio rajonų savivaldybių teritorijos. Pagal užimamą plotą Panevėžio apskritis yra ketvirtoji apskritis Lietuvoje. Apskritis sostinė – Panevėžys, tai - penktas pagal dydį Lietuvos Respublikos miestas. Čia susikerta pagrindiniai šalies keliai, yra automagistralė „Via Baltica“, miestą kerta geležinkelis ir turizmo reikmėms naudojamas siaurasis geležinkelis.

2010 m. metų pradžioje Panevėžio apskrityje veikė 5952 ūkio subjektai (2009 m. 6227), iš kurių: didmeninės ir mažmeninės prekybos 1589, nekilnojamojo turto, nuomos 873, apdirbamosios gamybos 603, transporto ir saugojimo 393 bei statybos 332 sektoriuose.

2010 metų pradžioje Panevėžio mieste veikė 3373 (2009m. - 3536) ūkio subjektai, daugiausia didmeninės ir mažmeninės prekybos – 891 (2009 m. – 957), apdirbamosios gamybos – 343 (2009 m. - 371), statybos – 202 (2009 m. - 219), transporto ir sandėliavimo – 248 (2009 m. - 248) , nekilnojamojo turto, nuomos ir kitos verslo veiklos – 551 (2009 m. - 371).

Panevėžio apskrityje dominuoja smulkusis ir vidutinis verslas, daugiausia veikiančių ūkio subjektų – įmonės, kuriose dirba 1-9 darbuotojai. Svarbiausios pramonės produkcijos rūšys yra medienos gamyba, baldų gamyba, mėsos, duonos ir pyragų gaminių gamyba, geros sąlygos žemės ūkio gamybai, tik reikalingos nemažos investicijos, patikimi partneriai.

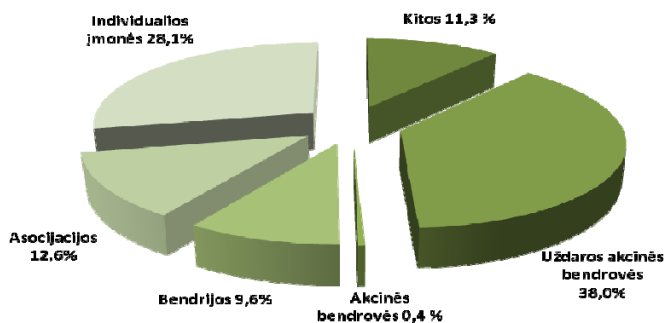
Iš 2010 metais Panevėžio apskrityje veikiančių ūkio subjektų daugiausiai buvo įmonių, kuriose dirba iki 4 darbuotojų (3585) ir 950 įmonių , kuriose dirba 5 – 9 darbuotojai.

6 lentelė. Veikiantys ūkio subjektai pagal darbuotojų skaičių Panevėžio apskrityje

Metai	Teritorija	Darbuotojai									
		0-4	5-9	10-19	20-49	50-99	100-149	150-249	250-499	500-999	>=1000
2009 m.	Panevėžio apskritis	3862	922	559	503	257	60	34	22	5	3
	Panevėžio m.	2240	533	319	246	124	30	21	16	5	2
	Panevėžio r.	482	110	79	69	33	6	1	0	0	0
	Biržai	335	61	35	47	26	4	4	3	0	0
	Pasvalys	274	65	39	45	26	8	1	1	0	0
	Kupiškis	183	63	33	40	24	4	4	0	0	0
	Rokiškis	348	90	54	56	24	8	3	2	0	1
2010 m.	Panevėžio apskritis	3585	950	570	467	256	59	34	24	4	3
	Panevėžio m.	2049	570	320	238	122	31	19	18	4	2
	Panevėžio r.	464	117	77	70	33	5	2	0	0	0
	Biržai	317	60	43	44	24	5	4	3	0	0
	Pasvalys	262	58	39	40	30	7	1	1	0	0
	Kupiškis	177	58	35	38	23	3	5	0	0	0
	Rokiškis	316	87	56	37	24	8	3	2	0	1

Pagal darbuotojų skaičių 2010 m. Panevėžio mieste didžiausios įmonės buvo :

1. Viešoji įstaiga Panevėžio apskrities ligoninė,
2. AB „Panevėžio statybos trestas“,
3. AB „Panevėžio keliai“,
4. MAXIMA LT, UAB,
5. AB „Pieno žvaigždės“ filialas Panevėžio pienas,
6. Panevėžio apskrities vyriausias policijos komisariatas,
7. AB „Lėvuo“.



3 pav. Panevėžio apskrities įmonių pasiskirstymas pagal teisinę formą 2010 metais

2010 metais Panevėžio apskrityje padidėjo uždaryjusių akcinių bendrovių 2260 (2009 m. 2146), asociacijų 747 (2009 m. 725), bendrijų 570 (2009 m. - 568), sumažėjo individualių įmonių 1675 (2009 m. - 2081), tiek pat liko akcinių bendrovių 25.

Statistikos departamento duomenimis tiesioginės užsienio investicijos (TUI) mūsų šalyje 2010 metų pradžioje sudarė 33695,9 mln. litų ir buvo 5,2 procento didesnės nei 2009 metų pradžioje (32040,4 mln. litų). Vidutiniškai vienam šalies gyventojui teko 10122 litai (2009 metų pradžioje –9565 litai) TUI.

Panevėžio apskrityje tiesioginės užsienio investicijos 2010 metų pradžioje sudarė 466,9 mln. litų. Palyginus su 2009 metų pradžia (571,9 mln. litų) sumažėjo 105 mln. litų arba 18,4 procento. Vidutiniškai vienam Panevėžio apskrities gyventojui teko 1677 litai TUI, arba 17,6 procento mažiau nei 2009 metų pradžioje (2034 litai). Daugiausia tiesioginių užsienio investicijų vienam gyventojui teko Panevėžio miesto savivaldybėje – 3653 litai, 845 litais mažiau nei 2009 metų pradžioje. Mažiausiai TUI ir TUI vienam gyventojui teko Rokiškio (0,9 mln. litų ir 25 litai), Panevėžio (5,9 mln. litų ir 140 litų) rajonų savivaldybėse.

7 lentelė. Tiesioginės užsienio investicijos Panevėžio apskrityje ir savivaldybėse 2009 – 2010 m.

	Mln. Lt	Vienam gyventojui, Lt	Mln. Lt	Vienam gyventojui, Lt
	2009 m.		2010 m.	
Lietuva	32040,4	9565	33695,9	10122
Panevėžio apskritis	571,9	2034	466,9	1677
Biržų r. sav.	40,0	1231	37,4	1164
Kupiškio r. sav.	12,8	561	6,4	285
Panevėžio m. sav.	506,5	4498	408,9	3653
Panevėžio r. sav.	6,9	161	5,9	140
Pasvalio r. sav.	4,6	145	7,4	233
Rokiškio r. sav.	1,1	28	0,9	25

Šalies mastu pagal TUI Panevėžio apskritis 2010 metų pradžioje buvo šešta po Vilniaus (21527,1 mln. Lt), Kauno (3939,1 mln. Lt), Klaipėdos (3168,0 mln. Lt), Telšių (3045,6 mln. Lt), ir Šiaulių (486,8 mln.Lt) apskričių.

Daugiausia Panevėžio apskrityje investavo Danijos – 118,8 mln. litų (25,4 % visų TUI), Vokietijos – 87,3 mln. litų (18,7 %), Lenkijos – 74,7 mln. litų (16 %), Norvegijos – 58,8 mln. litų (12,6 %) investuotojai.

Panevėžio apskrityje daugiausia investuota į apdirbamąją gamybą – 401,6 mln. litų (86 % visų TUI), didmeninę ir mažmeninę prekybą; variklinių transporto priemonių ir motociklų remontą - 32,6 mln. litų (7 % visų TUI). Apdirbamojoje gamyboje daugiausia teko maisto produktų, gėrimų ir tabako gamybos įmonėms – 224,6 mln. litų (55,9 % visų apdirbamosios gamybos TUI), variklinių transporto priemonių, priekabų ir puspriekabių gamybos įmonėms – 50,2 mln. litų (12,5 % visų apdirbamosios gamybos TUI).

3. Darbdavių apklausa

Darbo jėgos užimtumo prognozės pagrindą sudaro darbdavių apklausa. Kad numatyti vykstančius pokyčius darbo jėgos struktūroje ir siekiant, kad rezultatai būtų reprezentatyvūs darbdavių apklausoje naudota atsitiktinė stratifikuota atranka. Apklausėme stambiausias Panevėžio apskrities įmones, kurios daro didžiausią įtaką vietos darbo rinkai ir darbdavius, kurie naudojami darbo biržos paslaugomis. Apklausas vykdėme elektroniniu paštu siųsdami anketas, telefonu, vizitų pas darbdavius metu.

4. Prognozės rengimas

Siekiant numatyti ateinančių metų darbo rinkos pokyčius, darbo birža nuo 1995 m. kasmet atlieka darbo jėgos užimtumo prognozę. 2011 metų prognozei apklausta 415 darbdavių, Panevėžyje 98, Biržuose 82, Rokiškyje 80, Kupiškyje 74 ir Pasvalyje 81. Apklaustos rezultatų reprezentatyvumas pasiektas proporcingai parenkant darbo rinkos dalyvius pagal nuosavybės formas, ekonomines veiklas ir dirbančiųjų skaičių. Privataus sektoriaus įmonės apklaustųjų tarpe sudarė 80,5 proc. Pagal ekonomines veiklas, didžiausią apklaustųjų dalį sudarė paslaugų sektoriaus įmonės (55 proc.) ir pramonės įmonės (23,6 proc.).

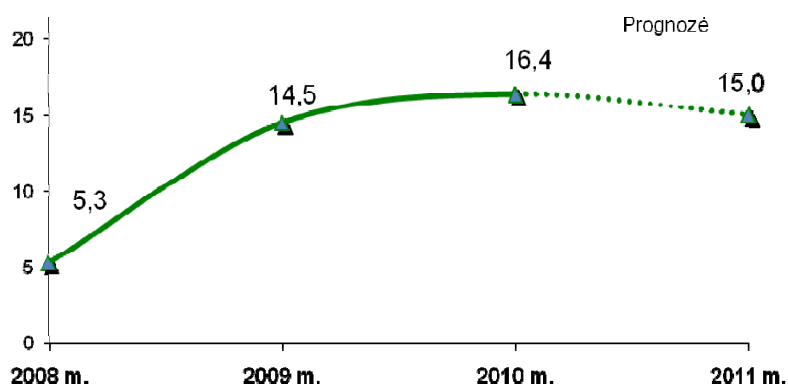
4.1 Darbo jėgos pasiūlos ir paklausos analizė

Prognozuojama darbo jėgos pasiūla

Darbo jėgos pasiūlos prognozė atlikta atsižvelgiant į darbdavių apklausos rezultatus bei ekonominę darbo rinkos analizę ir įvertinus demografinę situaciją. Prognozuojame, kad darbo jėgos paklausa po truputi didės, tačiau vis dar skatins darbuotojus labiau tausoti turimas darbo vietas, nes

ekonominė krizė verčia darbdavius optimizuoti darbo jėgos išteklius įmonėse. Kadangi 2010 metais lyginant su 2009 m. bedarbių registravosi mažiau, todėl ši aplinkybė leidžia daryti prielaidą, kad ieškančiųjų darbo srautas taip pat ir 2011 metais bus mažesnis negu 2010 metais, o į Panevėžio teritorinę darbo biržą kreipsis 21 tūkst. bedarbių, iš jų 57 proc. bus vyrai, daugiausiai Panevėžyje - 12 tūkst., mažiausiai Kupiškyje 1,8 tūkst. Numatome, kad prognozuojamais metais į darbo biržą dėl darbo kreipsis 5,5 tūkst. jaunų, iki 25 metų bedarbių iš jų 3,2 tūkst. Panevėžyje, 570 Biržuose, 450 Kupiškyje, 550 Pasvalyje ir 661 Rokiškyje. 18 proc. besikreipiančių sudarys vyresnio nei 50 m. amžiaus asmenys (3874 asm. iš jų 2100 Panevėžyje, 465 Biržuose, po 370 Kupiškyje ir Pasvalyje ir 369 Rokiškyje). Planuojame, kad 42 proc. besikreipiančių sudarys kaime gyvenantys bedarbiai (8931 asm.). Prognozuojame, kad 2011 metais besikreipiantys darbo rinkoje papildomai remiami bedarbiai sudarys 80 proc., o asmenys su negalia tarp jų sudarys 6 proc. (1252 asm.).

Prognozuojame, kad 2011 metais nedarbas Panevėžio apskrityje, mažės. 2011 metų pabaigoje numatomas 15 proc., darbo neturės apie 26 tūkst. darbingo amžiaus Biržų, Kupiškio, Pasvalio, rokiškio, Panevėžio miesto ir rajono gyventojų. Šiais metais išliks aukštas jaunimo nedarbas – apie 9,7 proc. Vyrų nedarbo lygis bus aukštesnis negu moterų.



4 pav. Nedarbo lygio kitimas 2008-2011 m. (proc. nuo darbingo amžiaus gyventojų)

Prognozuojame, kad bedarbių struktūra pagal profesinį pasirengimą bus panaši kaip 2010 m.: kas ketvirtas bus specialistas su aukštuoju universitetiniu ir neuniversitetiniu bei aukštesniuoju išsilavinimu (5354 iš jų 3100 Panevėžyje). Vidurinį, pagrindinį ar pradinį išsilavinimą ir profesiją turintys bedarbiai sudarys 45 proc. besikreipiančiųjų (9640 iš jų 5580 Panevėžyje). Siekdami mažinti gamybos ar paslaugų išlaidas darbdaviai atleis žemos kvalifikacijos žmones, todėl neturintys profesijos asmenys sudarys 30 proc. (6430 iš jų 3720 Panevėžyje). užsiregistravusių per metus bedarbių skaičiaus. 60 proc. šios grupės bedarbių turės vidurinį išsilavinimą, kas septintas - tik pradinį išsilavinimą. 40 proc. neturinčių profesinės kvalifikacijos asmenų – jaunimas iki 25 m. amžiaus (2600 iš jų 1500 Panevėžyje).

Numatome, kad 2010 metais darbo rinką papildys 4,5 tūkst. (2,2 tūkst. Panevėžyje, 720 Biržuose, 440 Kupiškyje, 620 Pasvalyje ir 520 Rokiškyje) bedarbių, iki registracijos darbo biržoje nedirbę ilgiau nei 2 metus. Nemaža dalis besikreipiančių į darbo biržą ilgai nedirbusių aukštąjį išsilavinimą turinčių asmenų specialybes įgijo pagal senas studijų programas. Didžiausią nepasirengusių darbo rinkai pasiūlos dalį tarp įgijusių aukštesnįjį išsilavinimą sudaro inžinerijos ir žemės ūkio specialybes turintys specialistai.

Įvertinus darbdavių apklausas ir ekonominę situaciją numatome, kad lyginant su 2010 metais, bedarbių daugiausiai bus iš paslaugų ir pramonės sektoriaus.

- 6 proc. sudarys buvę žemės ūkio darbuotojai.
- Darbo pramonės įmonėse netekę asmenys sudarys 30 proc.
- Buvę statybos sektoriaus dirbantieji sudarys 13 proc.
- Darbo netekusieji paslaugų sferoje sudarys 51 proc.,

Dėl susiklosčiusios nepalankios ekonominės situacijos šalyje bei mažėjant gaminamos produkcijos paklausai, 2011 metais numatomi 4 grupės darbuotojų atleidimų atvejų. Dėl darbo vietų likvidavimo darbdaviai numato atleisti 60 darbuotojų. Daugiausia darbo vietų planuojama sumažinti pramonės sektoriuje.

Ateinančiais, 2011 metais tikimasi, kad besikreipiančių neturinčių darbinės patirties asmenų dalis išliks tokia pati kaip ir 2010 metais, nes darbo patirtis darbdavių reikalavimų sąrašė išliks pirmoje vietoje. Jie tarp besikreipiančių sudarys 15 proc. (3210 asm. Panevėžyje - 1860).

Numatoma, kad 2011 metais darbo rinką papildys 128 asmenys, grįžę iš laisvės atėmimo vietų iš jų 80 Panevėžyje ir 1252 neįgalių asmenų kur daugiausiai 733 asmenys iš Panevėžio, o mažiausiai 70 Pasvalyje.

Asmenys keičiantys darbo vietą dėl darbo vietų mažinimo besikreipiančiųjų tarpe sudarys apie 10 proc., o darbo vietą palikę savo noru, dėl juos netenkinančių darbo sąlygų ar kitų priežasčių, sudarys 70 proc. besikreipiančiųjų.

Išanalizavus numatomą bedarbių struktūrą, galime identifikuoti sunkiausiai integruojamas į darbo rinką bedarbių grupes:

- ⇒ *nekvifikuoti bedarbiai, turintys pradinį išsilavinimą;*
- ⇒ *vyresnio nei 50 m. amžiaus bedarbiai;*
- ⇒ *kaime gyvenantys bedarbiai;*
- ⇒ *iš naujo siekiantys darbinės veiklos, po ilgesnės nei 2 m. darbinės veiklos pertraukos ir ilgalaikiai bedarbiai;*
- ⇒ *pirmą kartą siekiantys darbinės veiklos siekiantys jauni bedarbiai ir absolventai;*
- ⇒ *asmenys su negalia, dėl sveikatos problemų negalintys dirbti pagal turimą profesiją.*

Prognozuojama darbo jėgos paklausa

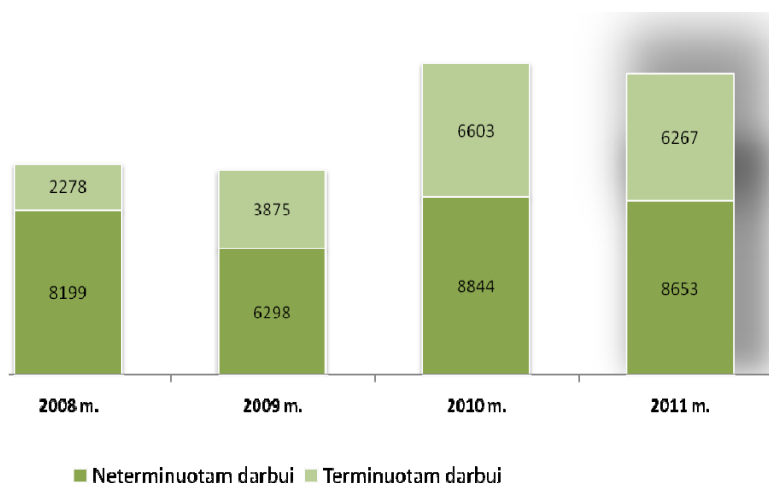
2010 metais pramonės sektoriaus įmonės pasiūlė 23 proc. visų užregistruotų laisvų darbo vietų. Daugiausia darbo vietų registravo maisto produktų, metalų ir metalo gaminių, tekstilės gaminių gamybos įmonės, Panevėžio ir Rokiškio skyriuose.

Paklausa paslaugų sektoriuje 2010 m. sudarė – 51 proc. užregistruotų laisvų darbo vietų. Paslaugų sektoriuje daugiausia laisvų darbo vietų pasiūlė prekybos ir visuomeninio maitinimo įmonės. Mažiausia šiame sektoriuje darbo vietų bus registruota Kupiškio skyriuje, daugiausia Panevėžio ir Rokiškio skyriuose.

Statybos sektoriaus darbdaviai registravo – 15 proc. visų registruotų laisvų darbo vietų. Daugiausia darbo pasiūlymų plataus profilio statybininkams. Šiame sektoriuje daugiausia darbo vietų registravo Panevėžio ir Rokiškio darbdaviai,

Žemės ūkio įmonės įregistravo 11 proc. visų vietų. Paklausiausia nekvalifikuota darbo jėga sezoniniams darbams. Šiame sektoriuje stipriai išaugo darbo jėgos paklausa terminuotam darbui ir sudarė 65 proc. visų pasiūlymų darbui šiame sektoriuje. Daugiausia terminuoto darbo pasiūlymų Pasvalio darbdaviai šiame sektoriuje įregistravo terminuoto darbo pasiūlymų 6,5 karto daugiau nei pastoviam darbui. Pasvalio skyriuje žemės ūkio sektoriuje įregistruota 32 proc. visų registruotų laisvų darbo pasiūlymų šiame skyriuje.

Atlikus darbdavių apklausas ir įvertinus pokyčius darbo rinkoje numatome, kad 2011 m. bus įregistruota 14920 laisvų darbo vietų, 58 proc. sudarys pasiūlymai darbui pagal neterminuotas darbo sutartis (8655), o 42proc. – pagal terminuotas darbo sutartis (6265). Apklausų duomenimis daugiausia naujų darbo vietų sukurs privataus sektoriaus įmonės- 91 proc. valstybinis sektorius atleis 9 proc. Prognozuojamais metais numatomas 3 proc. laisvų darbo vietų mažėjimas. Įvertinus 2010 metais gautus pranešimus apie grupės darbuotojų atleidimo atvejus, 2011 metais darbo jėgos paklausos mažėjimą numatome pramonės ir statybų sektoriaus įmonėse.



5 pav. Darbo jėgos paklausos dinamika 2008-2011 m. (įregistruotos darbo vietos)

Ateinančių metų darbo jėgos paklausos proporcijos pagal profesinį pasirengimą:

- Numatome, kad 2011 metais paklausa specialistams su aukštuoju universitetiniu, neuniversitetiniu ir aukštesniuoju išsilavinimu sudarys 19 proc. Daugiausia visų pasiūlymų specialistams pasiūlys Panevėžio (75,5 proc.) ir skyriuose – Rokiškio (10 proc.) darbdaviai,

- Didžiausią dalį – 55 proc. visų laisvų darbo vietų – sudarys pasiūlymai darbui aptarnavimo darbuotojo ar kvalifikuoto darbininko kvalifikaciją turintiems asmenims.

- Pasiūlymai nekvalifikuotam darbui sudarys 26 proc. įregistruotų laisvų darbo vietų. Darbo pasiūlos padidėjimui, darbdaviai darbuotojams kels didesnius kvalifikacinius reikalavimus.

Daugiausia laisvų darbo vietų pasiūlys paslaugų sektorius – 50 proc. visų užregistruotų darbo vietų. Krizės laikotarpiu prekybos įmonės sumažinusios darbuotojų skaičių, ekonominei situacijai keičiantis vėl plės darbų apimtis. Pagal teritoriją, paslaugų sektoriuje daugiausia darbo vietų bus įregistruota Panevėžyje (52 proc.), Biržuose ir Rokiškyje (po 48 proc.), mažiausia – Pasvalyje (39 proc.).

Paklausa pramonės sektoriuje sudarys 22 proc. įregistruotų darbo vietų, išliks 2010 metų lygyje. Panevėžio rajone, Ramygaloje UAB ASP BEDD statys gyvūnų kraiko įmonę. Planuojama, kad 2011 m. bus sukurta per 20 naujų darbo vietų.

Prognozuojame, kad statybos sektoriuje pasiūlytos darbo vietos sudarys 16 proc. 2009m. spalio mėnesį pasirašyta sutartis ESF lėšoms gauti Panevėžio pramonės parko statybai. Krizės metu statybos darbai buvo sustabdyti, bus baigti 2011m.

Planuojama, kad Panevėžio pramonės parke įsikurs elektronikos, mechatronikos ir elektrotechnikos įmonės. Statybos darbus vykdys AB „Panevėžio keliai“. Pagal teritoriją daugiausia

darbo vietų šiame sektoriuje pasiūlys Kupiškio ir Rokiškio darbdaviai. Panevėžyje šio sektoriaus darbdaviai prognozuojame, kad įregistruos 22 proc. visų darbo pasiūlymų šiame sektoriuje.

Mažiausia darbo jėgos paklausa - žemės ūkyje – 12 proc. Daugiausia darbo vietų pasiūlys Pasvalio (33 proc.) ir Biržų (16 proc.) įmonės, mažiausiai – Panevėžio (9 proc.).

Kaip rodo darbdavių apklausos 2011 metais Panevėžio teritorinės darbo biržos aptarnaujamoje teritorijoje bus sukurta 2423 naujos darbo vietos, o 1797 darbo vietos bus likviduotos.

Daugiausia naujų darbo vietų planuoja įsteigti: 41 proc. - pramonės ir 33 proc. - statybos sektorių įmonės. Pagal atliktas darbdavių apklausas šiuose sektoriuose numatoma daugiausia ir likviduoti visų darbo vietų: pramonės – 41 proc., statybos – 37 proc. Prognozuojama, kad šiuose sektoriuose darbo neteks nekvalifikuoti darbininkai, medienos apdirbimo įrengimų operatoriai, betonuotojai, tinkuotojai.

Paslaugų sektoriuje bus įsteigta 19 proc. visų planuojamų naujai sukurti darbo vietų. Daugiausia darbo vietų bus sukurta maitinimo įmonėse, prekybos centruose, sveikatos priežiūros įstaigose. Pramonės sektoriuje daugiausia darbo vietų bus įsteigta drabužių siuvimo, maisto produktų ir medienos gaminių gamybos įmonėse – 41 proc. visų sukurtų darbo vietų. Statybos sektoriuje, kaip rodo apklausos, numatoma įsteigti 33 proc. visų planuojamų naujai sukurti darbo vietų. Mažiausiai naujų darbo vietų atsiras žemės ūkyje – 6 proc., šios ekonominės veiklos sezoniškumas sąlygoja terminuotą darbo pobūdį.

Darbdavių apklausų duomenys rodo, kad 2011 m. paslaugų sektoriuje augs – pardavėjų, virėjų, vairuotojų paklausa. Pramonės sektoriuje didžiausias kvalifikuotos darbo jėgos poreikis bus drabužių siuvimo, medienos ir medienos dirbinių gaminių gamyboje. Statybos sektoriuje didžiausias išsidarbinimo galimybes turės: stogdengiai, mūrininkai, tinkuotojai, statybininkai montuotojai. Žemės ūkio sektorius įmonėse paklausiausia bus nekvalifikuota darbo jėga sezoniniam darbui.

4.2 Įdarbinimo poreikio pagal profesijas įvertinimas

Darbdavių apklausos leidžia įvertinti, įdarbinimo poreikį atskiroms profesijoms ir suteikia žinių kokių profesijų paklausa išaugs, sumažės ar liks nepakitęs.

8 lentelė. Įsidarbinimo poreikis

Specialistai (su aukštuoju universitetiniu/neuniversitetiniu, aukštesniuoju išsilavinimu)	Darbininkai (turintys profesinį pasirengimą)
Sumažės	Sumažės
Socialiniai pedagogai	Betonuotojai tinkuotojai
Mechanikos inžinieriai	Kirpėjai
Teisininkai	Audėjai, mezgėjai
Inžinieriai mechanikai	Floristai
Pradinio ugdymo mokytojai	Kosmetikai
Nepakis	Nepakis
Administracijos sekretoriai	Administracijos sekretoriai
Policijos pareigūnai, inspektoriai	Mėsininkai
Siuvimo technologai	Žuvies išpjaustytojai
Elektros inžinieriai	Apsaugos darbuotojai
Agronomai	Konditeriai
Buhalteriai	Keramikai
Statybos inžinieriai	Transporto priemonių vairuotojai
Išaugis	Išaugis
Padalinių vadovai paslaugų sektoriuje	Vamzdynų izoliuotojai
Gydytojai	Suvirintojai
Pardavimo vadybininkai	Barmenai padavėjai
Draudimo vadybininkai	Betonuotojai, tinkuotojai
Elektrotechnikai	Baldžiai
Kompiuterių įrangos operatoriai	Viešbučių patarnautojai
Statybos inžinerijos technikai	Virėjai
	Plataus profilio statybininkai
	Siuvėjai
	Kepėjai ir konditeriai
	Pardavėjai
	Suvirintojai

5. Grįžtamasis ryšys

Grįžtamasis ryšys svarbus būsimų prognozių kokybės veiksnys. Grįžtamojo ryšio darbdavių apklausoje užtikrinimo priemonė – įmonės kortelė. Po vizito į įmonę, joje bus atnaujinama informacija apie įmonę. Kiekvieną mėnesį bus atliekama darbo jėgos pasiūlos – paklausos analizė, kiekvieną ketvirtį bus vykdoma įmonių kortelių analizė. Siekiant operatyvumo, kontaktai su darbdaviais bus palaikomi ir elektroninio ryšio priemonėmis. Darbdaviams organizuosime seminarus, informacinius tikslinius susitikimus. Dalykiškai bendradarbiaujant su darbdaviais prognozių pagalba sprendžiame bedarbių užimtumo problemas ir padedame darbdaviams apsirūpinti kvalifikuota darbo jėga.

Ši informacija patalpinta internetiniame Panevėžio teritorinės darbo biržos puslapyje. Prognozės medžiagą bus galima rasti Jaunimo darbo centre, ji bus naudojama tiksliniuose susirinkimuose ir grupinės darbo paieškos užsiėmimuose.

Įsidarbinimo galimybių barometras Panevėžio apskrityje 2011 m.

Įsidarbinimo galimybių barometras – tai profesinė prognozė, kurios pagrindą sudaro darbo jėgos pasiūlos ir paklausos analizė bei darbdavių apklausomis pagrįsta darbo rinkos prognozė.



SPECIALISTAI

DARBININKAI

Didesnės

Pardavimo vadybininkai
Elektrotechnikai
Draudimo vadybininkai
Gydytojai
Rinkodaros specialistai
Buhalteriai

Vairuotojai ekspeditoriai
Tarptautinio krovinų vežimo vairuotojai
Apsaugos darbuotojai
Šaltkalviai (remontininkai)
Mėsininkai
Siuvėjai operatoriai

Ribotos

Informacijos technologijų mokytojai
Siuvimo technologai
Policijos inspektoriai
Maisto pr. ir gėrimų technologai
Transporto vadybininkai
Anglų kalbos mokytojai
Socialiniai darbuotojai
Psichologai
Bendrosios praktikos slaugytojai
Apskaitininkai
Statybos inžinieriai
Kompiuterių sistemų specialistai

Kepėjai
Plastikinių langų montuotojai
Keramikai
Ugniagesiai gelbėtojai ir ugniagesiai
Pardavėjai
Plataus profilio statybininkai
Barmenai
Traktorininkai
Miško kirtėjai
Dažytojai
Elektromonteriai
Suvirintojai
Automobilių šaltkalviai ir remontininkai
Plytų mūrininkai
Santchnikai
Staliai staklininkai
Tinkuotojai
Apdailininkai
Virėjai ir konditeriai

Mažos

Ekonomistai
Administratoriai
Pradinio ugdymo mokytojai
Muzikos mokytojai
Dailės mokytojai
Kineziterapeutai
Elektros inžinieriai
Socialiniai pedagogai
Agronomai
Kūno kultūros mokytojai
Teisininkai
Mechanikos inžinieriai
Aplinkos apsaugos inžinieriai

Degalinės operatoriai
Automobilinio ir elektrinio krautuvo vairuotojai
Automobilio vairuotojai
Baldžiai
(Iš)tekintojai
Floristai
Kosmetikai
Kirpėjai
Manikiūrininkai
Audėjai
Katilų operatoriai

SPECIALISTAI

DARBININKAI