

# MARIJAMPOLĖS APSKRITIES DARBO RINKA 2018/01



## Faktai ir skaičiai

### Nedarbo lygis didėjo 0,1 proc. punkto

Marijampolės teritorinės darbo biržos duomenimis, 2018 m. vasario 1 dieną buvo registruoti 8502 bedarbiai arba **9,5 proc.** aptarnaujamos teritorijos darbingo amžiaus gyventojų. Nedarbas per mėnesį didėjo 0,1 proc. punkto ir yra 0,1 proc. punkto didesnis nei metų pradžioje.

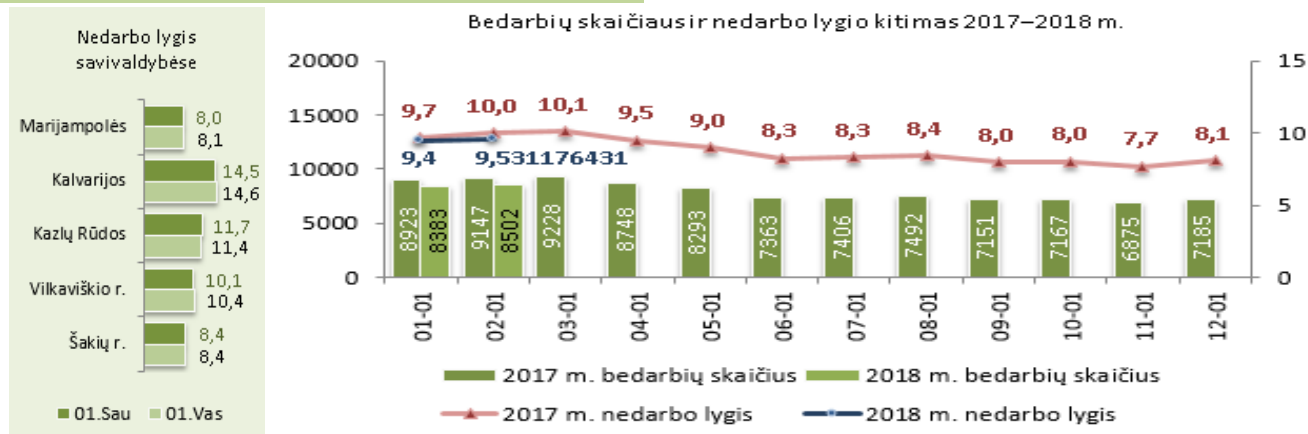
2018 m. vasario 1 d. Lietuvoje registruotas nedarbo lygis – **9,0 proc.**, per mėnesį didėjo 0,3 proc. punkto. Lyginant su šalies vidurkiu, nedarbas Marijampolės apskrityje 2018 m. vasario 1 d. didesnis 0,5 proc. punkto.

Bedarbių skaičius Marijampolės teritorinėje darbo biržoje per mėnesį didėjo 1,4 proc. Palyginti su 2017 m. vasario 1 d., bedarbių skaičius mažesnis 7,1 proc.

Vyrų nedarbas didėjo sparčiau, bet yra mažesnis nei moterų. Marijampolės teritorinėje darbo biržoje 2018 m. vasario 1 d. bedarbių vyrų dalis tarp Marijampolės apskrities darbingo amžiaus vyrų didėjo 0,2 proc. punkto, registruotas nedarbas – **9,5 proc.** Tuo tarpu buvo registruota kas dešimta Marijampolės apskrities darbingo amžiaus moteris (registruotas nedarbas – **9,6 proc.**). Moterų nedarbo rodiklis per mėnesį didėjo 0,1 proc. punkto.

2018 m. vasario pradžioje Marijampolės teritorinėje darbo biržoje buvo registruota 1315 bedarbių iki 29 metų amžiaus – sudarė 15,5 proc. visų bedarbių. Jaunimo iki 29 m. nedarbo rodiklis – **4,9 proc.** Marijampolės apskrities 16–29 metų amžiaus gyventojų. Jaunimo nedarbas per mėnesį didėjo 0,1 proc. punkto.

Per sausio mėnesį:	asm./ proc.
Įregistruota bedarbių	1357
iš jų: moterų	559 (41,2%)
vyrų	798 (58,8%)
jaunimo iki 29 m. amžiaus	374 (27,6%)
Įregistruota laisvų darbo vietų	552
iš jų neterminuotam darbui	483
Įdarbinta asmenų	560
iš jų pagal neterminuotas darbo sutartis	464
Nusiųsta į aktyvios darbo rinkos politikos priemones	161
Dalyvavo profesinėje reabilitacijoje	3
Dalyvavo užimtumo didinimo programose	8
Įsigijo verslo liudijimą iki 6 mėn.	657
<b>Nuo metų pradžios:</b>	
Įregistruota bedarbių	1357
iš jų: moterų	559 (41,2%)
vyrų	798 (58,8%)
jaunimo iki 29 m. amžiaus	374 (27,6%)
Įdarbinta asmenų	560
Nusiųsta į aktyvios darbo rinkos politikos priemones	161
Dalyvavo profesinėje reabilitacijoje	3
Dalyvavo užimtumo didinimo programose	8
Įsigijo verslo liudijimą iki 6 mėn.	657
<b>Vasario 1 d.:</b>	
Įregistruota bedarbių	8502
iš jų: moterų	4134 (48,6%)
vyrų	4368 (51,4%)
jaunimo iki 29 m. amžiaus	1315 (15,5%)
dalyvaujančių laikino užimtumo priemonėse	1083
ilgalaikių bedarbių	2622
Bedarbių santykis su darbingo amžiaus gyventojais:	
bendras	9,5
moterų	9,6
vyrų	9,5
jaunimo iki 29 m. amžiaus	4,9



### Teritoriniai registruoto nedarbo skirtumai – skirtumas tarp aukščiausio ir žemiausio nedarbo nekito

Registruotas nedarbas sausio mėnesį didėjo beveik visose Marijampolės teritorinės darbo biržos aptarnaujamose savivaldybėse – Vilkaviškio r. sav. registruotas nedarbas didėjo 0,3 proc. punkto, Marijampolės ir Kalvarijos sav.– 0,1. Šakių r. savivaldybėje registruotas nedarbas nepakito, Kazlų Rūdos sav. mažėjo 0,3 proc. punkto.

Didžiausio nedarbo teritorija regione ir toliau išlieka Kalvarijos savivaldybė. Kalvarijos savivaldybėje bedarbiais registruota daugiausia darbingo amžiaus gyventojų – 14,6 proc., mažiausia – Marijampolės savivaldybėje – 8,1 proc. Skirtumas tarp aukščiausio ir žemiausio nedarbo Marijampolės teritorinės darbo biržos aptarnaujamose savivaldybėse sausio pabaigoje sudarė 6,5 proc. punkto kaip ir praėjusio mėnesio pabaigoje.

### Bedarbių registracija mažėjo

Per 2018 m. sausio mėnesį į Marijampolės teritorinę darbo biržą kreipėsi **1357** bedarbiai, tai yra 45,0 proc. daugiau negu praeitą mėnesį ir 7,2 proc. mažiau nei per tą patį 2017 metų mėnesį. Sausio mėnesį bedarbių struktūroje vyrų dalis didesnė: vyrai tarp bedarbiais tapusių asmenų sudarė 58,8 proc., moterys – 41,2 proc. Daugeliui bedarbiais tapusių asmenų sunku konkuruoti darbo rinkoje: neturi profesinio pasirengimo – 34,5 proc., niekur nedirbė – 7,1 proc., pradėję darbinį įgūdžius dėl ilgesnės kaip 2 metai darbo pertraukos – 18,6 proc., kaimo gyventojai – 47,5 proc. Registravosi ne pirmą kartą 90,9 proc.

Buvo įregistruota 374 bedarbiai iki 29 metų amžiaus. Jų dalis bedarbių struktūroje per mėnesį

mažėjo nuo 28,6 iki 27,6 proc. Vyresnių nei 55 m. amžiaus užsiregistravo 220 bedarbių, jų dalis bedarbių struktūroje per mėnesį didėjo nuo 16,0 iki 16,2 proc.

Daugiausia įregistruotų asmenų dirbo paslaugų – 52,6 proc., 23,7 proc. – pramonės, 15,1 proc. – statybos ir 8,6 proc. – žemės ūkio sektoriuose. Niekur nedirbusių skaičius per mėnesį didėjo nuo 6,0 iki 7,1 proc.

### Darbo jėgos paklausa mažėjo

Marijampolės teritorinės darbo biržos duomenų bazėje sausio mėnesį buvo įregistruotos **552** laisvos darbo vietos. Didžioji darbo pasiūlymų dalis, 87,5 proc., buvo neterminuotam įdarbinimui. Darbo paklausa buvo 77,5 proc. didesnė negu praeitą mėnesį ir 8,6 proc. mažesnė negu praėjusių metų tą patį mėnesį.

Didžiąją dalį, t.y. 54,2 proc. laisvų darbo vietų registravo paslaugų sektoriaus darbdaviai, 34,2 proc. – pramonės įmonės, 8,7 proc. – žemės ūkio sektoriaus, 2,9 proc. – statybos subjektai.

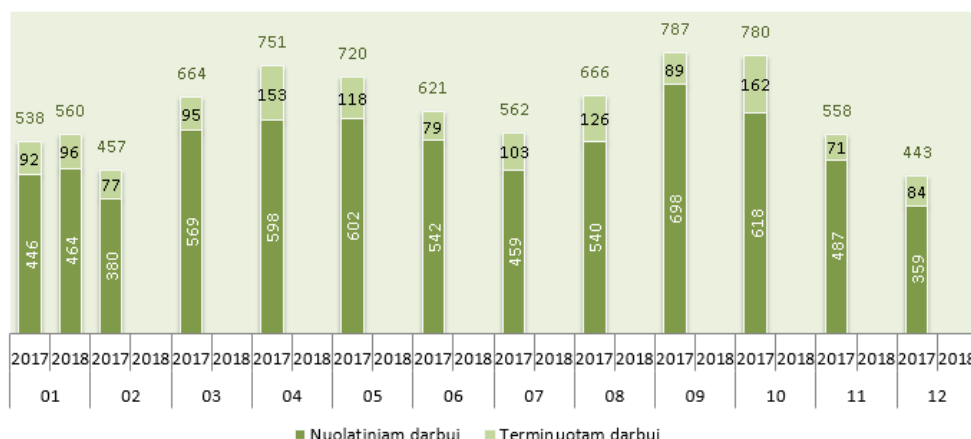
Darbo jėgos pasiūla viršijo paklausą 59,3 proc.

**Sausio mėnesį Marijampolės teritorinė darbo birža į darbo rinką padėjo sugrįžti 1389 asmenims**

### Įdarbinimo rodikliai

Sausio mėnesį į teritorinėje darbo biržoje registruotas laisvas darbo vietas įdarbino bei po specialistų konsultacijų pradėjo savarankišką veiklą ar įdarbino savarankiškai **560 asmenų**, tai yra 38,2 proc. nuo per mėnesį įregistruotų ieškančių darbo asmenų.

Įdarbinimas 2017–2018 metais pagal mėnesius



Įdarbintų asmenų skaičius 26,4 proc. didesnis negu praeitą mėnesį ir 4,1 proc. didesnis negu praeitų metų sausio mėnesį.

### Kas šeštas įsidarbino terminuotai

Per sausio mėn. terminuotam darbui įdarbinti 96 darbo ieškantys asmenys. Tai sudarė 17,1 proc. visų įdarbintųjų. Paėjusių metų tą patį mėnesį terminuotas sutartis pasirašė beveik kas šeštas įdarbintasis.

Darbo biržoje registruoti **657 darbo ieškantys asmenys pradėjo savarankišką veiklą įsigiję verslo liudijimus iki 6 mėnesių laikotarpiui**. Palyginti su praeitų metų atitinkamu mėnesiu, pasirinkusių savarankišką veiklą asmenų skaičius sumažėjo 1,5 proc.

### Daugiausia profesinio mokymo priemonės dalyvių

Sausio mėnesį į aktyvios darbo rinkos politikos priemones nusiųstas 161 asmuo. Daugiausia iš jų, 91, nusiųstas į paramos mokymuisi priemones: 89 asm. nusiųsti į profesinį mokymą, 2 asm. įdarbinti pagal pameistrystės darbo sutartį. Dar 41 asmuo dalyvauja kitose remiamojo įdarbinimo priemonėse: 23 asm. įdarbinti subsidijuojant, 18 - ai asm. suteikta galimybė įgyti trūkstantus darbo įgūdžius, dalyvaujant darbo įgūdžių įgijimo rėmimo priemonėje. 15 asm. suteikta parama judumui. 14 asm. suteikta parama darbo vietoms steigti.

3 asm. nusiųsti profesinės reabilitacijos programą.

8 asm. buvo nukreipti į užimtumo didinimo programas.

### Laikino užimtumo priemonės leido nedarbą sumažinti 1,2 proc. punkto

Sausio pabaigoje aktyvios darbo rinkos politikos ir kitose laikino užimtumo priemonėse dalyvavo 1083 bedarbiai, tai sudarė 1,2 proc. visų Marijampolės apskrities darbingo amžiaus gyventojų.

Sausio mėn. 172 asmenims buvo pasiūlytas laikinas užimtumas, dalyvaujant paramos mokymuisi, remiamojo įdarbinimo, paramos darbo vietų steigimo, paramos judumui, profesinės reabilitacijos ir užimtumo didinimo programose. Tai yra 65,4 proc. daugiau asmenų negu per atitinkamą praėjusių metų laikotarpį.

Dėl aktyvios darbo rinkos politikos ir laikino užimtumo priemonių įgyvendinimo registruotas jaunimo iki 29 m. nedarbas mažėjo 1,3 proc. punkto. Įvairiose aktyvios darbo rinkos politikos ir laikino užimtumo priemonėse sausio pabaigoje dalyvavo 341 bedarbis jaunesnis kaip 29 m. amžiaus.

### Pranešimai apie numatomus darbuotojų atleidimus, įmonių bankrotus

Sausio mėnesį gauti 2 pranešimai apie VĮ Marijampolės miškų urėdija ir VĮ Kazlų Rūdos mokomoji miškų urėdija numatomus grupės darbuotojų atleidimus – atleidžiama 40 darbuotojų.

**Sausio mėnesį Marijampolės regione įmonėms nebuvo išduota leidimų įdarbinti užsieniečius ir nebuvo priimta sprendimų, kurie patvirtina, kad užsieniečio darbas atitinka Lietuvos Respublikos darbo rinkos**